

2024 Relatório de SUSTENTABILIDADE




FERTGROW



Boas-Vindas

A Fertgrow apresenta o seu 1º Relatório Anual de Sustentabilidade, relativo às suas operações no ano de 2024. Este relato é fruto da decisão da companhia de comunicar a todos os seus *stakeholders* que princípios e práticas sustentáveis vêm norteando de forma crescente as suas estratégias nos últimos anos, compromissos que se acentuaram em 2024 e cujas metas para 2025 são ainda maiores.

Com este Relatório, a Fertgrow busca o reconhecimento de seu compromisso com a sustentabilidade dentro dos eixos do ESG (*Environmental, Social and Governance*), com base nos parâmetros da Norma Universal GRI 2021 (*Global Reporting Initiative*) e da SASB (*Sustainability Accounting Standard*). É mais um pilar que a companhia adiciona à sua reputação de mercado, onde se distingue por fornecer os produtos mais adequados às culturas agrícolas, pelos resultados que gera aos clientes e acionistas, pelos benefícios que traz aos colaboradores e pelo desenvolvimento da economia e comunidades locais.

Ótima leitura!

Sumário

1 Apresentação

Mensagem do CEO

Sobre o relatório

Materialidade

2 Sobre a Fertgrow

Quem somos

Missão, visão, valores e propósitos

Modelo de negócios

Produtos e mercados

Destaques 2024

3 Governança

Transparência e boas práticas

Reputação e credibilidade no mercado

4 Pessoas

Gestão de pessoas nas operações

Responsabilidade social

5 Ambiente

Eficiência no uso dos recursos naturais

Gestão de resíduos

Conformidade com regulamentações

6 Anexos

Complementos

Sumário GRI

Sumário SASB

Apresentação



Mensagem do CEO

GRI 2-22

É com grande satisfação que apresento o primeiro Relatório de Sustentabilidade da Fertgrow, uma etapa marcante em nossa trajetória de crescimento e compromisso com um futuro mais sustentável.

Ao longo do último ano, reforçamos nosso propósito de oferecer soluções de fertilizantes de alta qualidade, integradas a práticas sustentáveis e a uma logística eficiente, com o objetivo de impulsionar o sucesso dos nossos clientes e construir parcerias sólidas e duradouras.

A Fertgrow vive um momento de intensa expansão e transformação. Em 2024, estabelecemos metas ambiciosas e alcançamos resultados significativos, atingindo a marca de entregas próxima de 1 milhão de toneladas, fruto de nossa dedicação contínua à eficiência operacional e ao fortalecimento de nossas relações.

Superamos desafios complexos, especialmente nas áreas de expansão de mercado, de *supply* e logística, buscando sempre soluções inovadoras para manter nossa competitividade e atender às demandas de um mercado em constante evolução.

Nosso compromisso com o ESG (*Environmental, Social and Governance*) representa um pilar essencial da nossa Governança e do modelo de negócios Fertgrow. Desde o início, pautamos nossa atuação pelos valores de Relacionamento, Eficiência, *Compliance*, Foco no Resultado, Sustentabilidade e Segurança.

Esses princípios norteiam todas as nossas decisões e são a base para garantirmos uma gestão transparente e responsável, que respeita e promove os interesses de todos os *stakeholders* da companhia, dos acionistas e colaboradores aos parceiros e clientes.

A sustentabilidade não é apenas um conceito em nossa empresa. É um compromisso prático e diário. Temos como meta expandir nossa capacidade de produção até 2034, para consolidar a Fertgrow como o principal fornecedor de fertilizantes no Arco Norte brasileiro. Para alcançar essa ambição, estamos investindo fortemente em inovação, logística e práticas ambientais que assegurem nossa competitividade e nosso impacto positivo na sociedade.

Apresentar este Relatório de Sustentabilidade representa uma reafirmação dos nossos esforços para manter um diálogo transparente e construtivo com todas as partes interessadas, demonstrando nosso alto nível de Governança e Compliance, que já contam com o suporte do Relatório Anual de Auditoria. Este Relatório representa também uma celebração dos impactos sociais e ambientais positivos que já alcançamos e um convite para continuarmos, juntos, nessa jornada de melhoria.



Agradeço a todos que fazem parte da Fertgrow – colaboradores, parceiros e clientes – por caminharem conosco em direção a um futuro promissor. Convido-os a explorar este Relatório e a se envolverem cada vez mais com nossa missão de promover uma agricultura mais eficiente e sustentável.

Silvestre Arcanjo da Silva Neto
CEO da Fertgrow

Sobre o relatório

GRI 2-2 | 2-3 | 2-14

Esta é a primeira publicação sobre a gestão da sustentabilidade da Fertgrow. Neste documento, a companhia apresenta como aborda as questões ambientais, sociais e de governança, considerando a longevidade das operações e os impactos no cotidiano das pessoas. Seguimos as Normas Universais 2021 da *Global Reporting Initiative* (GRI), os requisitos da *Sustainable Accounting Standards Board* (SASB), específicos para a indústria química de transformação e uma abordagem de apoio aos Objetivos do Desenvolvimento Sustentável (ODS).

O objetivo é garantir a transparência na prestação de contas, tornando as partes interessadas cientes das formas de gestão, das soluções práticas implementadas e da consistência do desempenho da companhia. Retratamos os dados e as informações correspondentes ao período de 1º de janeiro de 2024 a 31 de dezembro de 2024, conferindo ao conteúdo a mesma precisão encontrada nos documentos financeiros.

O Conselho de Administração, apoiado pela área de Sustentabilidade, reconhece a responsabilidade de garantir a integridade deste relatório. Diversos assuntos foram abordados em conformidade com o modelo de negócio e o contexto externo no qual a empresa está inserida, abrangendo o perfil corporativo, atividades de produção, gestão de riscos e governança corporativa.

Construímos o Relatório Fertgrow 2024 em conformidade com as Normas GRI e as melhores referências globais:



Reporte de boas práticas, formas de gestão, tratamento de riscos e oportunidades, valores e modelo de governança de acordo com a *Global Reporting Initiative*, padrões para divulgação da Sustentabilidade



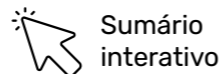
Padrões para divulgação setorial orientados pela *Sustainability Accounting Standards Board* (SASB)



O conteúdo da narrativa foi alinhado à Agenda 2030 e aos Objetivos de Desenvolvimento Sustentável (ODS) e aos princípios do Pacto Global das Nações Unidas (ONU)



Como ler este relatório



Sumário interativo



voltar ao sumário principal



Infográfico interativo



link externo

Convidamos nossos colaboradores, fornecedores, investidores, clientes, comunidade do entorno e todos os interessados, a enviarem suas críticas e sugestões para que possamos cumprir a finalidade de transparência na comunicação e fortalecer nosso propósito de gestão humanizada. Encaminhe uma mensagem para o e-mail:

comite.esg@fertgrow.com.br

Engajamento das partes interessadas

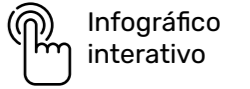
GRI 2-6 | 2-16 | 2-25 | 2-29

O relacionamento da Fertgrow com os *stakeholders* é fundamentado em princípios éticos, respeito aos valores e transparência, conforme definido no Código de Conduta e Ética e nas políticas corporativas da empresa. A companhia considera que essa postura é essencial para manter a credibilidade e a confiança junto a clientes, acionistas, colaboradores, fornecedores, comunidades locais e a sociedade em geral. Por isso, a gestão da sustentabilidade é priorizada por meio de um processo contínuo.

De modo geral, a Fertgrow se relaciona com os *stakeholders* por meio de interações frequentes das suas áreas internas. Diversos canais são utilizados para viabilizar uma comunicação transparente e captar demandas, conforme destacado na figura dos canais de interação com *stakeholders*.

O engajamento dos públicos de relacionamento da companhia, faz parte do plano estratégico de sustentabilidade promovido pela área de sustentabilidade, RH e Comunicação, considerando os parâmetros de criação de valor de negócio, de ética e conduta e demais políticas que são as bases das atividades da companhia.

Canais de interação com os *stakeholders*



Materialidade

GRI 3-1

Identificar os principais *stakeholders* e os impactos do negócio é um passo fundamental para uma gestão estratégica mais eficiente e transparente. Todo o percurso metodológico aplicado revelou a importância da integração entre as áreas e do aprofundamento em temas essenciais para o desenvolvimento sustentável da empresa.

O processo inicialmente considerou questões relevantes para a indústria química de transformação. Em seguida, foi adotada uma dinâmica de grupo aplicada a um time formado por executivos das principais áreas administrativas e operacionais, criado especialmente para garantir a participação das lideranças internas na elaboração do relatório de sustentabilidade. Cada participante teve a oportunidade de expor seus desafios e contribuir com reflexões sobre os aspectos fundamentais para o trabalho: meio ambiente, gestão de pessoas, sociedade e governança.

Entre os resultados obtidos, destacam-se a importância atribuída à gestão responsável dos recursos naturais, à inovação baseada em processos e na tecnologia com foco em sustentabilidade e à transparência nas práticas de governança.



Conteúdo dos temas materiais

GRI 3-2

A metodologia garantiu a transparência na identificação dos impactos do negócio e a participação das partes interessadas na geração de conteúdo para a narrativa do reporte. O resultado dessa dinâmica culminou numa lista de 60 tópicos avaliados por consulta pública, consolidada em 7 temas materiais: Transparência e boas práticas, Gestão de pessoas nas Operações, Reputação e credibilidade no mercado, Responsabilidade Social, Eficiência no uso dos recursos naturais, Gestão de Resíduos e Conformidade com Regulamentações Ambientais.

Os conteúdos relacionados no gráfico fornecem informação os Eixos de Governança, Social e Ambiental. Nele são apresentados os temas materiais, uma visão geral do que trata cada tema e, mais especificamente, seus respectivos indicadores de desempenho.



Infográfico interativo



Sobre a Fertgrow

Quem **somos**

GRI 2-1 | 2-6

A Fertgrow é uma sociedade anônima de capital fechado, com sede em São Luís, no Estado do Maranhão, Brasil. Especializada na indústria química do setor de fertilizantes, a empresa disponibiliza um portfólio diversificado de soluções adaptadas às necessidades dos produtores agrícolas, impulsionando a produtividade e promovendo o desenvolvimento sustentável no campo.

Missão, visão, valores e **propósitos**



Missão

Oferecer soluções de fertilizantes de alta qualidade, integrando práticas sustentáveis, excelência operacional e logística eficiente, para impulsionar o sucesso de nossos clientes e construir parcerias sólidas e duradouras.



Visão

Ser líder em eficiência no setor de fertilizantes no Arco Norte, com logística ágil, responsabilidade social, governança sólida, foco no desenvolvimento humano e nas melhores práticas de gestão.



Ambição

Expandir nossa capacidade anual de produção para 2,4 milhões de toneladas até 2034, orientada pelo resultado e consolidando nossa posição como o principal fornecedor de fertilizantes no Arco Norte, com excelência em inovação, logística e sustentabilidade.



Valores

Foco no cliente - Buscamos sempre relacionamentos sólidos, com simplicidade, criando proximidade e conexões de longo prazo com todas as partes envolvidas.

Eficiência - Temos em nosso DNA a inovação em processos e sistemas, que nos garantem eficiência operacional e logística, desde a compra da matéria-prima até a entrega do produto final aos nossos clientes.

Foco no resultado - Entregamos o que prometemos, com o máximo nível de qualidade, garantindo o nosso resultado e, sobretudo, o de nossos clientes e parceiros.

Compliance - Cultivamos o *compliance* dentro e fora de casa, relacionando-nos de forma justa e transparente com nossos *stakeholders*.

Sustentabilidade - Estruturamos condições para assegurar a sustentabilidade ambiental, social e econômica, com governança, garantindo o futuro de nossas parcerias, do acionista ao produtor rural.

Segurança - Priorizamos a segurança na realização de todas as atividades e processos, seguindo protocolos estruturados, a fim de garantir a integridade dos nossos colaboradores.

Modelo de **negócios**

GRI 2-6



O modelo de negócios da Fertgrow baseia-se na estratégia *just in time*, realizando a compra da matéria-prima conforme as aquisições dos clientes. Esse ciclo integra a programação do transporte e da produção, garantindo eficiência e sincronização. O processo envolve ações coordenadas entre as áreas Comercial (responsável pela captação das demandas), Financeira, Suprimentos, Logística e Produção.

A Fertgrow utiliza, em sua maioria, matérias-primas importadas, que chegam ao Brasil pelo Porto do Itaqui, no Maranhão. Essas matérias-primas são adquiridas por meio de contratos de compra e venda com fornecedores localizados na Europa, Ásia e África; uma parcela menor das matérias-primas é adquirida de fornecedores nacionais.

Em 2024, a Fertgrow implementou novas estratégias de importação para otimizar custos, utilizando o Panamax, um navio de grande porte projetado para o transporte de cargas mais volumosas, como meio de trazer sua matéria-prima. Com isto, a companhia alcançou dois recordes no Porto do Itaqui: foi responsável por trazer o maior navio já atracado no local, com capacidade para 70 mil toneladas, e pela maior carga entregue a um único importador. Durante o ano, a Fertgrow movimentou cargas acima da métrica prevista pela administração portuária entre os importadores.

A matéria-prima utilizada pela Fertgrow pode ser comercializada em sua forma de elemento simples ou fórmulas, conforme as necessidades específicas dos clientes. A produção da empresa inclui produtos nitrogenados, fosfatados e potássicos, com entregas em embalagens do tipo *big bag* ou a granel. O transporte do produto final pode ser de responsabilidade da Fertgrow ou do cliente, condição que é negociada no ato da venda. Na maior parte dos casos, ela ocorre por meio rodoviário.

Para que todo o processo seja *just in time*, a Fertgrow dispõe de uma forte Cultura Organizacional, baseada nos pilares da sustentabilidade, do equilíbrio financeiro, da eficiência e do comprometimento das equipes com a busca constante pelo baixo custo, a competitividade, os prazos e a segurança nas operações.

O sucesso do modelo consolida-se pelo fato de que cada área trabalha sob uma visão holística do negócio como um todo, sempre voltada a produzir resultados crescentes para os acionistas e a satisfação dos clientes com base no tripé qualidade, melhor custo e melhor entrega.

Os resultados da Fertgrow refletem uma atuação integrada e *just in time* das suas diferentes áreas, de acordo com o fluxo abaixo:



1

Comercial

O consultor de negócios da Fertgrow e o produtor analisam em conjunto as soluções de produtos que melhor atendem às suas necessidades, tanto do ponto de vista técnico quanto financeiro.



2

Suprimentos

A compra da matéria-prima é realizada conforme as demandas fechadas com os clientes, grande parte junto de fornecedores externos. A área supervisiona desde a aquisição, embarque, transporte e desembarque do insumo ao seu armazenamento na Fertgrow.



3

Logística

A Fertgrow dispõe de um novo pátio logístico para movimentação de cargas e caminhões e estabelece parcerias com transportadoras locais para a entrega dos fertilizantes aos clientes.



4

Expedição

A área faz o controle informatizado da programação de carregamento, da pesagem de matéria-prima e de produtos acabados, emite Notas Fiscais, fecha ordens de produção e processa o faturamento.



5

Produção

A área atende aos contratos fechados com os clientes. Utiliza processos e equipamentos avançados, que lhe dão a capacidade de produzir 1,2 milhão/ton. ano.

Produtos e mercados

GRI 2-1 | 2-6 | 201-1

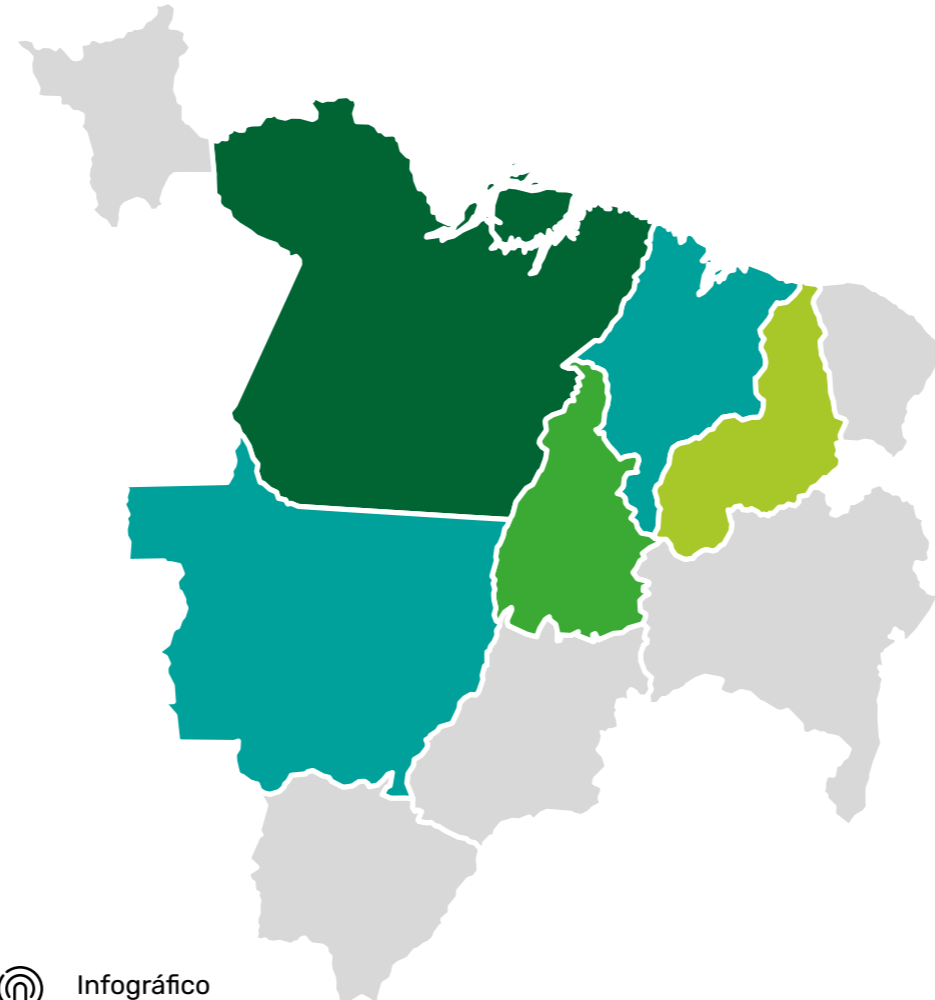
A Fertgrow atua no mercado regional de Fertilizantes da Região do MATOPI, que abrange a área do Cerrado brasileiro nos estados do Maranhão, Tocantins e Piauí. Possui atuação forte também nos estados do Mato Grosso e Pará, além de mercados no Ceará, Amapá e Roraima.


A companhia processa diversos tipos de formulações, atendendo a culturas variadas, predominando a sua utilização nas culturas de soja (65%) e milho (30%).

Outras culturas relevantes são o algodão, o girassol, as pastagens e o reflorestamento. A companhia detém um *market share* entre 20% e 35%, conforme a região. Os produtos são entregues em duas modalidades: na embalagem *big bag* de 1 tonelada (90% das entregas) e a granel.

No final de 2024, a Fertgrow lançou um planejamento estratégico para os próximos dez anos, em que buscará ampliar a sua atuação em outras regiões e culturas. A expansão prevê operações em três novos portos: Santarém (Pará), Aratu (Salvador) e Recife. A capacidade instalada atual de produção é de 1,2 milhão de toneladas por ano.

Os números do mercado



 Infográfico interativo

Linha do tempo



Destques 2024

R\$ **1,89** bi
em vendas
+ 2,4%

R\$ **1,88** bi
em receita líquida
+ 2,6%



Energia
100%
renovável

16%

1 mi de ton
de fertilizantes
produzidos em
2024

R\$ **140** mi
de lucro
operacional
+ 2,6%

Empregos
122 diretos  **recorde**
249 indiretos

Planejamento estratégico

Pilares de crescimento 2024 - 2034



ESG

Desenvolvimento de uma agenda ESG orientada para resultados. Este 1º Relatório de Sustentabilidade faz parte deste compromisso.



Visão estratégica

Desenvolvimento de Planejamento Estratégico para identificar oportunidades de crescimento, priorizar iniciativas e alocar recursos a uma visão estruturante e avançada de dez anos (2024-2034) para a Fertgrow.



Inovação e Tecnologia

Implantação de solução de inteligência de mercado e eficiência operacional na Fertgrow, por meio da integração eficaz de dados de IA.



Formação e consolidação de equipes

Desenvolvimento de políticas de motivação e treinamento dos colaboradores, consolidando a atmosfera positiva de uma empresa certificada como GPTW e melhorando os resultados.



Melhoria contínua

Implementação de metodologias avançadas para otimizar os processos de produção, aumentar a eficiência e melhorar a qualidade do produto.



Governança

Transparência e boas práticas

GRI 3-3 (tema material)

A Governança representa um dos pilares-chave da sustentabilidade dos negócios na Fertgrow e, nesta perspectiva, ganha relevância o tema material da Transparência e Boas Práticas. Ele remete às estratégias de Governança, à Ética, Integridade e Compliance, aos Compromissos de Política, à Saúde e Segurança Operacional e à capacidade de Respostas a Emergências. Esta é uma cultura que permeia todos os processos, as relações e os procedimentos na companhia, da Alta Governança às equipes operacionais, que trabalham de forma integrada para gerar e compartilhar valor, garantindo a longevidade da empresa no mercado.

Conselho de Administração

GRI 2-9 | 2-10 | 2-17

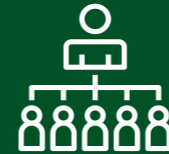
O Conselho de Administração (CA) é composto por quatro membros indicados pelos acionistas, eleitos em assembleia geral, com mandato de dois anos. Os conselheiros podem ser acionistas ou não. Os critérios adotados para a sua escolha consideram a competência técnica, experiências anteriores e o alinhamento com os valores da companhia.

Compete ao CA selecionar os membros da Diretoria Executiva. O CEO e o CFO são eleitos para um mandato de dois anos, com possibilidade de reeleição, enquanto o CCO é contratado sob regime celetista.

O órgão é responsável por validar as estratégias, metas e investimentos relacionados aos negócios, além de

fiscalizar a gestão da Diretoria Executiva, em especial, a gestão dos impactos adversos aos negócios. No caso do CEO, o Conselho atribui também ao executivo metas anuais de resultados, com foco no desempenho econômico da companhia.

Do ponto de vista das ações de sustentabilidade, elas são avaliadas e aprovadas pelo Conselho de Administração após a sua validação pela Diretoria, que busca disseminar o conhecimento coletivo em torno do assunto. A própria divulgação deste primeiro Relatório de Sustentabilidade e a participação de membros da diretoria em eventos relacionados ao ESG em 2024 demonstram este empenho de divulgação.

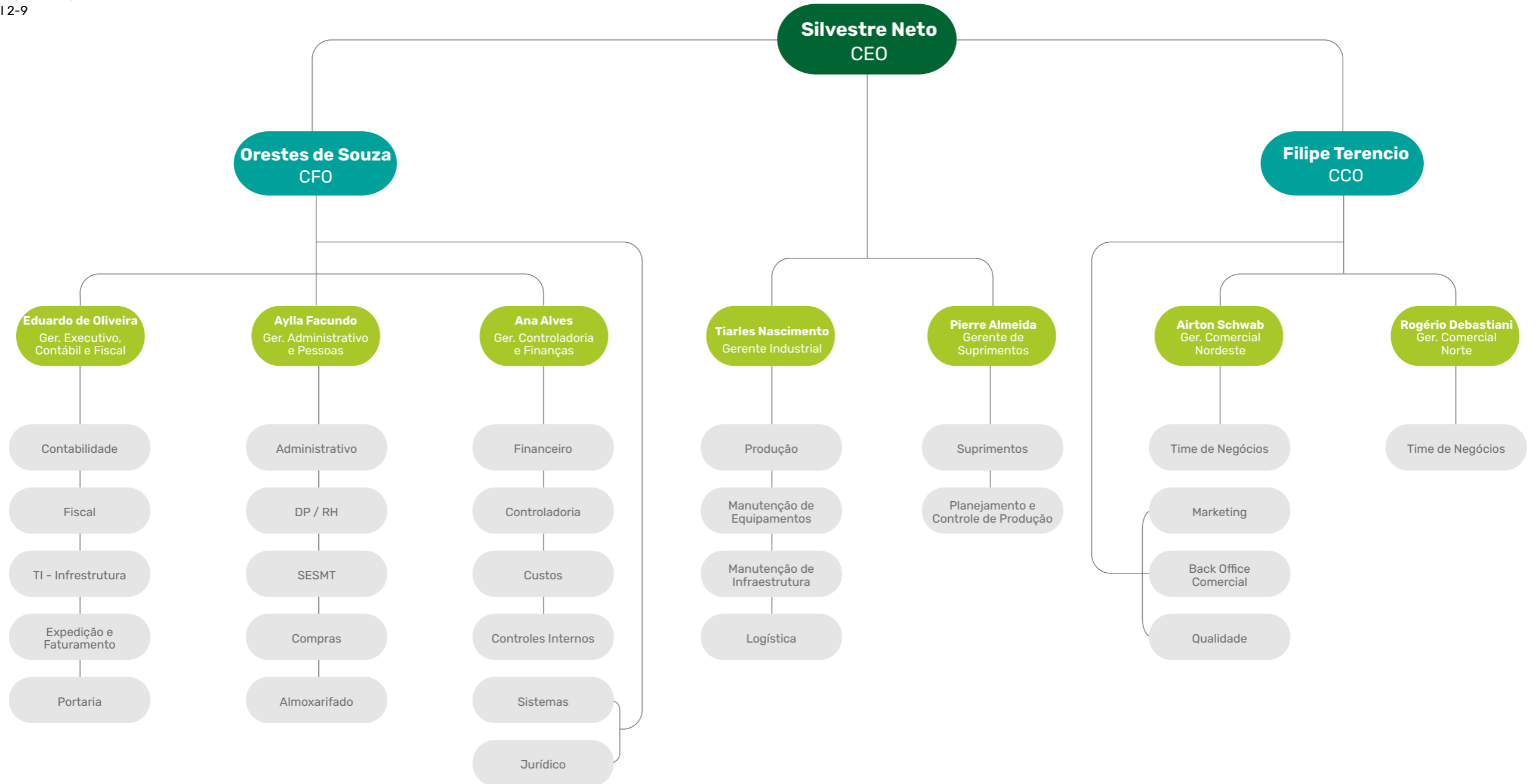


Estrutura e Composição

A Fertgrow é administrada por um Conselho de Administração (CA), cujos conselheiros atuais representam os acionistas, e pela Diretoria Executiva, composta pelo CEO (*Chief Executive Officer*), CFO (*Chief Financial Officer*) e CCO (*Chief Commercial Officer*). O CFO e o CCO se reportam ao CEO, ao qual também estão vinculadas as Gerências de Suprimentos e Operações.

Organograma

GRI 2-9



Diretoria Executiva

GRI 2-11 | 202-2

A Diretoria Executiva é responsável pela administração geral da empresa, definindo estratégias, acompanhando operações e assegurando o cumprimento das deliberações do Conselho de Administração, do Estatuto da Companhia e das políticas corporativas. O CEO, como principal líder da organização, supervisiona diretamente o CFO e o CCO, além das Gerências de Operações e Suprimentos. Ele desempenha um papel estratégico na intermediação das compras de matérias-primas.

Em novembro de 2024, a reestruturação dos cargos executivos redefiniu a composição organizacional, alinhando a estrutura da empresa às novas estratégias e objetivos.

A Fertgrow prioriza a contratação de diretores locais, fortalecendo a economia e promovendo o crescimento profissional na região. Em 2024, todos os membros da diretoria foram recrutados entre residentes, estreitando os laços da empresa com a comunidade.

Gestão de impactos

GRI 2-12 | 2-13 | SASB RT-CH 210a.1

A gestão de impactos potenciais às operações da empresa está sob atribuição da Diretoria Executiva, a quem compete mapear os riscos, definir estratégias e ações de mitigação, e apresentá-las ao Conselho. A apresentação ocorre em três diferentes instâncias: nas Assembleias Gerais, durante o exercício anual e no final do ciclo social, por meio do Relatório da Administração e do Relatório de Auditoria Independente.

Durante o ano, o mais alto órgão executivo da Fertgrow realiza análises periódicas dos processos de gestão de impactos, por meio de reuniões com o Comitê de Gestão e as gerências. Ou seja, a comunicação de fatos relacionados aos impactos é ágil e direta. Existe um cronograma de reuniões de comitê e de reuniões com o Board, previamente estabelecido para estas análises, pois elas acontecem nos momentos de revisão do planejamento estratégico ou mediante eventual necessidade.

Órgãos de assessoramento à Alta Gestão

GRI 2-9

A principal instância de assessoramento à Alta Governança é representada pelo Comitê de Gestão, que acompanha as deliberações estratégicas da companhia. O comitê de gestão promove reuniões mensais, cujas pautas preveem a revisão e supervisão do planejamento estratégico, a avaliação dos impactos econômicos, ambientais e sociais das operações, entre outros.

A atual composição do Comitê de Gestão inclui a Diretoria Executiva e os gerentes.

Os demais comitês ativos na companhia são:

- Comitê de *Compliance*;
- Comitê de Privacidade de Dados;
- Comitê de Crédito;
- Comitê de ESG.



Processos de Avaliação

GRI 2-18 | 404-3

A Diretoria Executiva passa por dois processos de avaliação. A análise do desempenho do CEO é conduzida mensalmente pela Controladoria, que monitora o cumprimento das metas anuais estabelecidas pelo Conselho de Administração. Os resultados dessa avaliação são compartilhados trimestralmente com o Conselho, e a apuração final das metas anuais é validada pelo CA ao término de cada ciclo.

Outro ponto relevante é que o processo de avaliação integra o escopo da auditoria externa independente contratada pela Fertgrow, realizada ao final de cada período, garantindo transparência e rigor na gestão

Os demais membros da Diretoria passam por avaliação anual de seu desempenho do ponto de vista técnico e da aderência à cultura corporativa, com metas definidas pelo CEO e apuradas pela Controladoria.

Política de Remuneração

GRI 2-19 | 2-20 | 2-21

A política de remuneração aplicada aos membros da Alta Gestão está vinculada aos objetivos estabelecidos para cada um, bem como ao grau de risco e à complexidade relativa às suas posições. Os executivos recebem salário fixo, ajuda de custo para despesas relacionadas ao trabalho (viagens, hospedagens etc.), além de bônus pagos de acordo com o cumprimento das metas previamente estabelecidas. A empresa oferece ainda um plano de Previdência Privada, garantindo uma contribuição adicional para a aposentadoria dos executivos.

A Fertgrow desenvolve um processo anual para determinação da remuneração, realizado por consultores externos, que envolve:

- **Análise interna:** Avaliação da estrutura organizacional, funções existentes, responsabilidades e competências necessárias para cada cargo;
- **Análise de mercado:** Pesquisa salarial para identificar a remuneração praticada por empresas do mesmo setor ou região;
- **Diagnóstico financeiro:** Análise da capacidade financeira da companhia para suportar os custos de uma nova política, com aprovação pela Diretoria Executiva.

Em 2024, a proporção entre a mais alta remuneração paga a um executivo e a média anual de todos os colaboradores ficou em 13,48%. Não houve aumento na remuneração do indivíduo mais bem pago da Fertgrow, enquanto o reajuste efetivo geral anual ficou em 24,0%.



13,5%

foi a proporção entre a mais alta remuneração paga a um executivo e a média anual de todos os colaboradores



24,0%

foi o reajuste efetivo das remunerações*

* A remuneração do indivíduo mais bem pago não recebeu reajuste.

Código de Conduta e Governança

GRI 2-15 | 2-24

Como destacado na abertura deste capítulo, ética, integridade e compliance são pilares fundamentais da governança da Companhia, alinhados às políticas corporativas, à promoção da saúde e segurança operacional e à capacidade de resposta a emergências.

Para consolidar esses princípios, a empresa adota um Código de Conduta e Ética, aprovado pela Diretoria Executiva, que reforça sua cultura organizacional. Esse código estabelece diretrizes para prevenir conflitos de interesse, mitigar riscos, garantir a integridade em todas as atividades e aprimorar a eficiência e agilidade dos processos.

Os compromissos descritos no Código de Conduta e Ética são aplicados a todos os níveis do negócio, incluindo colaboradores, fornecedores e clientes. Durante o processo de integração de novos colaboradores às atividades da companhia, todos recebem uma cópia do documento e assinam um termo de ciência. Já para os fornecedores e clientes, os contratos estabelecem cláusulas prevendo o comprometimento com as posturas adotadas pela empresa.

Ética e Integridade

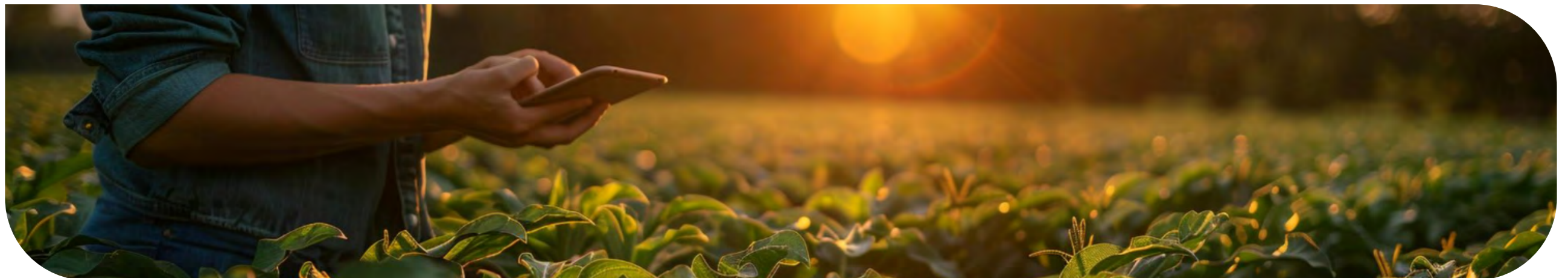
GRI 2-23 | 406-1

Para reforçar esse compromisso, a companhia adota um conjunto de políticas que orientam a atuação de seus integrantes, garantindo elevados padrões de integridade, ética e compliance. O compromisso com a legislação brasileira abrange normas trabalhistas, fiscais, tributárias, rurais, sanitárias e ambientais, assegurando conformidade e responsabilidade corporativa.

A Fertgrow repudia qualquer forma de discriminação e mantém uma estrutura dedicada ao monitoramento de questões ligadas à integridade e ética, conduzidas pela área de Controles Internos.

No âmbito da conduta humana, a empresa estabelece:

- Não tolera qualquer forma de discriminação, assegurando o respeito e a igualdade de oportunidades independentemente de origem, cor, idade, raça, religião, classe social, sexo, mobilidade, deficiência ou qualquer outra condição.
- O colaborador tem total liberdade para reivindicar, a qualquer momento, os direitos assegurados por seu contrato de trabalho, sem qualquer receio de sanções ou represálias.



Canal de Ouvidoria


GRI 2-16 | 2-25 | 2-26 | SASB RT-CH 210a.1

O aconselhamento e a apresentação de preocupações no âmbito da empresa ocorrem diretamente junto da Diretoria Executiva, já que os líderes estão sempre muito próximos de suas equipes. Entretanto, a companhia também disponibiliza um Canal de Ouvidoria externo, onde podem ser relatadas críticas, sugestões e denúncias. Este Canal atua, ainda, como uma porta de entrada para as comunicações do público externo, como os clientes.

Ele foi implantado no final de 2022, por meio de uma parceria com empresa especializada. Desde então, o Canal não recebeu qualquer notificação de ocorrência de casos de assédio e demais não conformidades ao Código de Conduta e Ética e às políticas da companhia.

Diante de uma denúncia considerada procedente, dois procedimentos podem ser adotados: se envolver um integrante da Diretoria Executiva, a análise será conduzida pelo Conselho de Administração; nos demais casos, a denúncia será encaminhada ao Comitê de Compliance da Companhia, que ficará responsável pela avaliação e pelas medidas cabíveis.

As denúncias são anônimas e podem ser encaminhadas por *e-mail* ou telefone.

 [clique aqui, para entrar em contato com o Canal de Ouvidoria](#)

Conformidade com leis e regulamentos

GRI 2-24 | 2-27

A conformidade com leis e regulamentos é um pilar essencial para a Fertgrow, na sua busca pela ética, transparência e sustentabilidade. Nesse sentido, em 2024 a empresa foi citada apenas indiretamente em ações trabalhistas movidas contra terceirizadas. Houve 28 processos, 20 dos quais estão ativos e 8 foram arquivados no período deste relato.

A Fertgrow vem aprimorando os controles para a contratação de seus parceiros e está desenvolvendo uma Política de Gestão de Contratos relacionada diretamente a estes prestadores de serviços, visando a mitigar riscos de implicações futuras em diferentes setores da companhia, incluindo a área trabalhista.

No âmbito cível, a empresa esteve envolvida em 17 processos, relacionados à execução de multa contratual por cancelamento de contratos de compra e venda, além de autos de infração referentes à cobrança de fretes e ao peso das cargas. Na área tributária, há um total de 35 processos em andamento, sendo dois judiciais e 33 administrativos ativos, todos voltados a compensações fiscais.



Conflito de Interesses

GRI 2-15 | 2-16

A atuação da Fertgrow é orientada pelo seu Estatuto, o Código de Conduta e Ética e as políticas corporativas, instrumentos que ajudam a coibir, entre outros, situações de conflito de interesses nas operações da companhia. Entre as políticas, destacam-se a de Gestão de Contratos, de Gestão de Riscos Corporativos e Controles Internos e a Política de Partes Relacionadas.

Para garantir a lisura de seus processos, a companhia contrata auditorias independentes para validar estas operações e, no médio prazo, não foram registradas situações de reporte de conflitos de interesse com os acionistas.

As preocupações cruciais são geralmente comunicadas por e-mail e, mais recentemente, foram incluídas na pauta das reuniões mensais do Comitê de Gestão. Esse formato garante que os membros do Comitê sejam informados regularmente sobre questões importantes.

Compromissos de Política e Compliance

GRI 2-23 | 2-24 | 2-27 | 205-1 | 205-2 | 205-3 | 206-1 | SASB RT-CH-530a.1

A Fertgrow manteve, ao longo do período deste relato, 16 políticas corporativas internas publicadas, outras em desenvolvimento ou ajustes, e algumas em mapeamento. O objetivo é fortalecer os procedimentos de controle nas áreas Financeira, Comercial, de Compras, Contabilidade, Controladoria, Jurídico, Suprimentos, Logística, Industrial, Fiscal, Controles Internos, Gestão de Pessoas, Saúde e Segurança do Trabalho, *Marketing*, Tecnologia da Informação (TI) e Meio Ambiente.

Nesta trilha de revisão, implantação ou mapeamento, destacam-se as políticas de:

- Gestão de Contratos
- ESG (*Environmental, Social and Governance*)
- LGPD (Lei Geral de Proteção de Dados)
- Gestão de Riscos Corporativos e Controles Internos
- Partes Relacionadas
- *Marketing* e Comunicação

Essas políticas fortalecerão os mecanismos de controle, incluindo a adequação da política de ESG para prevenir a comercialização de produtos com clientes que estejam envolvidos em práticas ambientais e sociais irregulares. A Política de Gestão de Contratos prevê a homologação dos fornecedores, processo em curso, com base em seus antecedentes e no histórico do seu relacionamento com a empresa. Um dos critérios de seleção de fornecedores

adotados pela companhia é o de que eles estejam alinhados aos seus princípios de Integridade.

A definição das políticas na Fertgrow acompanha as necessidades de gerenciamento dos riscos que são observadas durante o ano em cada uma das áreas da companhia. Elas incorporam diretrizes e processos de *Compliance*.

Os responsáveis pelo *Compliance* estão desenvolvendo o mapeamento dos riscos, atribuindo peso a cada um deles, de maneira que, após a sua análise pelas lideranças da empresa, seja validada uma Matriz de Riscos Padrão. Esta matriz final deverá orientar o desenvolvimento da Política de Gerenciamento de Riscos em 2025, para ser implantada em 2026.

Mas a companhia já dispõe de mecanismos consolidados, dentre eles:

- A obrigatoriedade da conferência diária de *double check* dos pagamentos e contratos, entre outros;
- A própria análise prévia destes contratos pela área Jurídica;
- O alinhamento constante dos processos entre todos os setores internos da companhia;
- A inspeção anual, em que o setor verificado deve apresentar documentos comprobatórios de suas atividades durante o ano analisado.

O *Compliance* também é responsável pelo recebimento e encaminhamento de denúncias sobre não conformidades, envolvendo tanto o público interno quanto externo da empresa.

Em 2024, a Fertgrow não recebeu qualquer tipo de denúncia de não conformidade em suas práticas; desde 2015 a companhia não registra casos de corrupção relacionados às suas atividades. De outro lado, também não houve denúncias de práticas lesivas ao mercado, como concorrência desleal e violações de leis antitruste e antimonopólio.

As políticas são divulgadas internamente a todos os colaboradores, que possuem livre acesso aos documentos para consulta. Quando há atualização e/ou a implantação de uma nova política, a empresa realiza treinamentos internos para orientar os colaboradores e parceiros mais próximos, comunicação que costuma ser feita, também, nos Diálogos Diários de Segurança (DDS). A empresa está implantando uma intranet para facilitar o acesso dos colaboradores às suas políticas.

Medidas para Mitigar Impactos Ambientais

GRI 2-25 | 304-3 | 413-2 | SASB RT-CH-530a.1

A Fertgrow possui o compromisso de garantir que os impactos negativos de suas operações sejam identificados, prevenidos ou reparados de forma correta, por meio de medidas corretivas e/ou ações de compensação e recuperação ambiental.

Atualmente, a companhia mantém um projeto de recuperação e reflorestamento de uma área degradada de mil metros quadrados em São Luís (Maranhão), à título de compensação vegetal para uma obra de expansão da fábrica, realizada em 2023.

Adicionalmente, a empresa não tem registrado ocorrências de impactos ambientais gerados pelas suas atividades. A Fertgrow atende à legislação ambiental e às regulamentações estabelecidas pela Secretaria de Estado do Meio Ambiente e Recursos Naturais do Maranhão (SEMA). Para 2025, a Companhia prevê o lançamento de um programa de controle de resíduos.



Segurança operacional, preparação e resposta a emergências

GRI 413-2

Segurança e Eficiência na Gestão Industrial

Visando elevar seus padrões de segurança e eficiência, a Fertgrow estruturou a Equipe de Planejamento e Controle da Manutenção, composta por profissionais qualificados para gerenciar operações com maior precisão. Essa equipe tem como foco garantir que os equipamentos operem dentro dos padrões exigidos, seguindo normas de segurança industrial e diretrizes internacionais. A iniciativa visa fortalecer o controle operacional, mitigar riscos e aprimorar o desempenho da fábrica.



Programa de Manutenção na Fábrica

Como parte das melhorias operacionais, a Fertgrow implementou um Programa de Manutenção para reorganizar seus processos internos, garantindo maior eficiência e segurança. Com o suporte de uma consultoria especializada, o programa segue um cronograma rigoroso de atividades diárias, mensais e anuais, adaptado às necessidades da fábrica. Além disso, foram estabelecidas paradas programadas para ajustes técnicos e procedimentos contínuos de avaliação de equipamentos, acompanhados por checklists detalhados de inspeção.

Complementando essas iniciativas, a empresa também reforçou os mecanismos de segurança individual e coletiva, proporcionando um ambiente de trabalho mais protegido e eficiente. Os protocolos internos foram aprimorados e os times operacionais receberam treinamentos específicos para garantir que estejam preparados para lidar com eventuais riscos. Para assegurar uma resposta rápida e coordenada a possíveis ocorrências, existe um Plano de Atendimento à Emergência (PAE), consolidando o compromisso com a segurança e a integridade das operações.

Perspectivas para 2025

Operando 24 horas por dia, sete dias por semana, a fábrica tem como meta para 2025 aprimorar ainda mais seus processos por meio de um novo diagnóstico operacional, realizado com o suporte de consultoria especializada. O foco será fortalecer a segurança, otimizar a gestão dos ativos e promover a evolução contínua das condições operacionais.

O planejamento para o próximo ano também inclui investimentos na modernização de equipamentos, visando maior eficiência energética e redução de impactos ambientais. A adoção de tecnologias avançadas de monitoramento permitirá um controle mais preciso das operações, minimizando riscos e melhorando o desempenho industrial.

Além das inovações estruturais, a empresa pretende ampliar os programas de capacitação para os colaboradores, com treinamentos específicos em segurança e gestão de ativos. Essa iniciativa reforça a cultura de prevenção e manutenção, garantindo que boas práticas sejam cada vez mais integradas ao ambiente operacional.

O Caminho da Fertgrow para a Alta Performance

Os indicadores analisados em 2024, demonstram que a Fertgrow mantém um alto padrão de confiabilidade e eficiência operacional, tanto na manutenção fabril quanto na planta de produção e no desempenho de suas máquinas. A empresa supera metas estratégicas em aspectos como disponibilidade e cumprimento dos planos de manutenção, evidenciando um planejamento sólido e uma gestão eficiente.

Entretanto, desafios como a redução do tempo de reparo e o controle de atividades não planejadas, que impactam o consumo de recursos e os custos operacionais, ainda precisam de aprimoramento. A otimização contínua desses fatores permitirá à Fertgrow fortalecer sua competitividade, garantindo processos mais eficientes e sustentáveis.

Indicadores de Manutenção Fabril

A manutenção das máquinas da fábrica da Fertgrow desempenha um papel estratégico na confiabilidade e eficiência das operações. A análise dos principais indicadores revela tanto pontos fortes quanto desafios a serem aprimorados.

- **Confiabilidade e Tempo de Reparo** O MTBF (Tempo Médio entre Falhas) de 476,76 horas indica alta confiabilidade dos equipamentos, com falhas ocorrendo em intervalos longos, reduzindo interrupções na produção. No entanto, o MTTR (Tempo Médio para Reparos) de 91,61 horas aponta um tempo elevado para reparos, sugerindo que a complexidade das intervenções pode impactar a retomada rápida das operações.
- **Disponibilidade e Impactos no Desempenho** Com 85,51% de disponibilidade, abaixo da meta de 95%, observa-se um impacto negativo gerado por atividades não previstas. Esses eventos fora da programação comprometem o tempo de operação das máquinas e devem ser minimizados para otimizar a eficiência fabril.
- **Consumo de Recursos e Custos Operacionais** O consumo de combustível por tonelada produzida atingiu 0,23 L/T, acima da meta de 0,19 L/T, evidenciando o impacto das atividades não planejadas na eficiência energética. Além disso, o custo de manutenção por tonelada está em 1,48 R\$/T, ligeiramente superior à meta de 1,18 R\$/T, sugerindo a necessidade de controle rigoroso sobre reparos e consumo de recursos.
- **Eficiência na Gestão da Manutenção** Apesar dos desafios, o cumprimento dos planos de manutenção registrou 93,8%, acima da meta de 90%, demonstrando um planejamento eficiente e execução rigorosa das manutenções preventivas.

Indicadores de Manutenção Fabril



476.76 horas
de MTBF (Tempo Médio entre Falhas)

85,5%
de disponibilidade
no desempenho



0,23 litros
consumo de combustível
por tonelada produzida

93,8%
de cumprimento do
plano de manutenção



Eficiência Operacional da Planta de Produção

A análise dos indicadores operacionais da planta de produção da Fertgrow revela um desempenho altamente otimizado, garantindo confiabilidade, eficiência e controle de custos na operação.

Confiabilidade e Tempo de Reparo

O Tempo Médio entre Falhas (MTBF) de 57,71 horas indica um bom nível de confiabilidade do sistema, com falhas ocorrendo em intervalos relativamente longos. Além disso, o Tempo Médio para Reparos (MTTR) de 0,56 horas demonstra que a equipe consegue restabelecer o funcionamento rapidamente, minimizando impactos na produção.

Alta Disponibilidade e Cumprimento das Operações

A planta mantém uma disponibilidade de 98,08%, superando a meta de 90%, o que reflete uma operação eficiente e otimizada. O cumprimento dos planos de manutenção atingiu 97,9%, garantindo que as manutenções programadas sejam realizadas de maneira rigorosa. Já o cumprimento da programação de produção, com 96,9%, mostra que as atividades planejadas estão sendo executadas conforme esperado, acima da meta de 80%.

Controle de Custos e Eficiência

O custo de manutenção por tonelada produzida está em 10,47 R\$/T, abaixo da meta de 11,92 R\$/T, evidenciando um controle eficiente dos gastos operacionais.

Com a evolução das métricas e práticas de gestão, a empresa tem consolidado sua posição como referência em excelência operacional, alinhando inovação, produtividade e compromisso com a qualidade em todas as etapas da produção.

Indicadores de Manutenção Fabril



57.71 horas
de MTBF (Tempo Médio
entre Falhas)

98,1%
de disponibilidade
no desempenho



R\$ 10,47
por tonelada produzida

96,9%
de cumprimento do
plano de manutenção



Investimentos em infraestrutura

GRI 203-1 | 403-1 | 403-6

Outra ação relevante da companhia em 2024, em termos de segurança operacional, foi o investimento nas suas instalações. Em relação aos equipamentos, a Fertgrow implantou um novo sistema de alarme sonoro de emergência e de incêndio. Quanto à infraestrutura predial, contratou nove projetos e a execução de algumas de suas obras. Além de reforçar a segurança, elas têm o objetivo de proporcionar mais qualidade de vida ao ambiente de trabalho.

Dentre estes projetos, os destaques são:

Centro de Apoio aos Terceirizados – Construção de área de vivência para as equipes terceirizadas, dotada de vestiários masculino e feminino, refeitório, escritórios para os prestadores de serviços e depósitos. Os espaços totalizam 210,86 m² de área construída e estão sendo entregues com mobiliário de escritório, bebedouro industrial, aparelho de televisão e de ar-condicionado, fogão, armários, bancos, cadeiras, estantes, bancos e bancadas. Total investido: R\$ 1,3 milhão.

Caminho Seguro – Melhorias nas rotas de circulação interna dos funcionários e visitantes, tanto para o prédio administrativo quanto para a fábrica. Com sinalização e coberturas, proporcionam segurança e conforto.

Ampliação da sala de expedição e da cobertura do box de carga e descarga dos caminhões – Intervenções visam ampliar as condições de trabalho e proteger as cargas.

R\$ 1,3 mi
Foram investidos
no Centro de Apoio
aos Terceirizados



Reputação e credibilidade no mercado

GRI 3-3 [tema material]

A reputação e a credibilidade são essenciais para o sucesso empresarial, construídas com transparência, compromisso ético e inovação. A Fertgrow consolidou uma imagem robusta no mercado, garantindo confiança entre stakeholders e fortalecendo seu modelo de negócios.

Como parte do eixo de Governança, esse compromisso viabiliza crescimento sustentável, beneficiando acionistas, colaboradores, clientes e comunidades. Assim, a empresa reafirma sua responsabilidade social e econômica, impulsionando seu desenvolvimento contínuo.

Expansão e Crescimento

GRI 201-1

No ano de 2024, a Fertgrow produziu e entregou cerca de 1 milhão de toneladas de fertilizantes aos agricultores do Cerrado e demais regiões onde atua. O marco ganha relevância face a um cenário econômico desfavorável que o segmento viveu no País no começo desta década, seja por questões relacionadas à geopolítica quanto à queda do preço das commodities no mercado internacional.

A principal estratégia da Fertgrow para superar esta conjuntura macroeconômica desfavorável do setor foi alcançar um nível de competitividade que a destacasse frente à concorrência. Para isso, a companhia apostou na eficiência de suas operações e na redução contínua dos custos, mediante melhoria de seus processos.

Em 2024, a Fertgrow ampliou sua produção em 16,31% em relação ao ano anterior, assim como as vendas, que cresceram 2,43%. Esse avanço ocorreu em um contexto de recuperação do agronegócio brasileiro, impulsionado por previsões de uma safra recorde de soja no ciclo 2024/2025.

Com esse cenário favorável, a Companhia alcançou uma receita anual de quase R\$ 1,9 bilhão, registrando um lucro operacional de aproximadamente R\$ 140 milhões. Destinou mais de R\$ 20 milhões para salários e benefícios e recolheu R\$ 17 milhões em tributos ao Governo.

Diante dessa tendência positiva, lançou, no final de 2024, um planejamento estratégico de crescimento até 2034, com o objetivo de ampliar seu market share nos mercados já consolidados e expandir sua atuação para novas culturas e regiões.



+16%
de aumento na produção
em relação a 2023

R\$ 1,89 bi
valor aproximado da
receita anual



Conformidade Tributária

GRI 207-1 | 207-2 | 207-3 | SASB RT-CH-530a.1

A Fertgrow dispõe de Procedimentos, que documentam os passos das suas operações e processos fiscais, de forma a assegurar a conformidade com toda a legislação da área (nos âmbitos Federal, Estadual e Municipal).

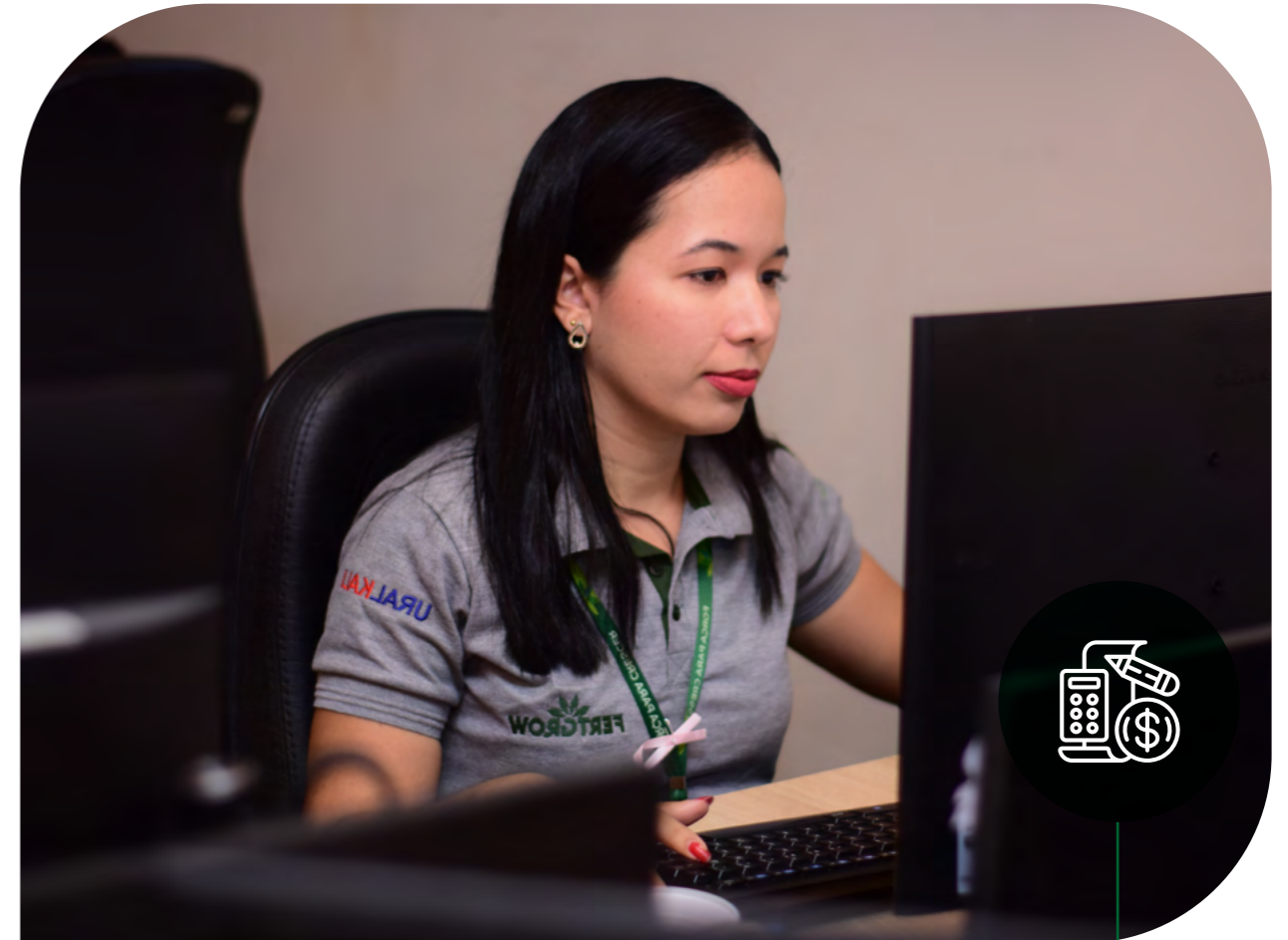
A companhia segue os dispositivos legais preestabelecidos, dentre os quais destaca: os Convênios ICMS CV 100/97 e CV 26/2021, do Conselho Nacional de Política Fazendária (Confaz); o Regulamento do ICMS do Maranhão (RICMS/MA); e a Lei nº 9.121/2010, do PROMARANHÃO (Programa de Incentivo às Atividades Industriais e Tecnológicas no Estado do Maranhão). Os procedimentos de controle são de acesso exclusivo interno e não são divulgados ao público externo.

A Fertgrow adota uma abordagem estruturada para assegurar a conformidade regulatória em

relação aos tributos. As validações das questões fiscais passam por análise pelos gestores do setor.

O Departamento Fiscal é responsável por uma rotina diária e mensal de validação de procedimentos. No âmbito estratégico, a companhia conta com o apoio de consultorias externas para revisões trimestrais, além de submeter seus demonstrativos financeiros anuais à verificação e validação de uma auditoria externa.

Todo esse controle inclui também o pagamento de contrapartidas sociais vinculadas à renovação de benefícios fiscais.



A Fertgrow adota uma abordagem estruturada para assegurar a conformidade regulatória

Impacto e incremento da agricultura

GRI 2-6 | 203-2

Os fertilizantes respondem hoje por cerca da metade da produção mundial de alimentos. Eles auxiliam na correção do solo, fortalecem a capacidade das raízes de absorver nutrientes e a água, aumentam a resistência das culturas agrícolas às adversidades do clima e contribuem para o ciclo de crescimento nas plantações.

Todo este processo gera ganhos progressivos de produtividade, com reflexos sobre o incremento da produção, a redução do custo e o aumento da segurança alimentar. Um exemplo disto está no aumento de cerca de 10% na produtividade da soja e de quase 13% sobre a produção do grão, prevista para a safra 2024/2025.

A Fertgrow faz parte desta cadeia e constitui um player relevante do agronegócio nos estados do Centro-Oeste, Norte e parte do Nordeste brasileiro, notadamente no Cerrado. Por sua posição estratégica, próxima do Porto do Itaqui, também contribui para tornar o local um dos *hubs* logísticos mais importantes do País.

O Itaqui escoia cerca de 80% da soja e milho produzidos no Cerrado e, de outro lado, recebe a maior parte de fertilizantes destinados à região. A Fertgrow é um dos seus maiores parceiros e, em 2024, bateu recorde no recebimento de matéria-prima entregue por um único navio.

Ao impulsionar a cadeia produtiva do agronegócio, a companhia fortalece diversos setores da economia, gerando impactos positivos em âmbito local, regional e nacional. Seu papel estratégico contribui para o crescimento sustentável, a geração de empregos e o desenvolvimento econômico, consolidando sua relevância no mercado.



A Fertgrow está estrategicamente próxima ao Porto do Itaqui

Desenvolvimento e Inovação

GRI 404-2

A busca pela inovação é recorrente nas ações adotadas pela companhia e está voltada à melhoria dos processos, com o objetivo de reduzir custos e tornar a empresa mais competitiva no mercado. A inovação representa uma estratégia de Governança, pois permite ampliar a eficiência, a exemplo do controle *just in time* que caracteriza o seu modelo de negócios e cuja estrutura garante hoje uma execução precisa de todas as etapas do ciclo, da compra, transporte e recepção da matéria-prima à produção, expedição e entrega do fertilizante ao cliente.

Para atingir este nível de eficiência, investimentos são contínuos para a formação, capacitação e aprimoramento de suas equipes e lideranças. Também busca ampliar as práticas de sustentabilidade, pois considera a iniciativa importante não apenas para a sustentabilidade da empresa, quanto do agronegócio.

O CEO da Fertgrow, Silvestre Neto, compartilhou com o mercado maranhense os investimentos da companhia em direção ao incremento de sua sustentabilidade, durante um Painel de ESG promovido em São Luís (MA), em abril de 2024.

Mas a inovação também está vinculada ao investimento nas ferramentas de tecnologia da informação e, mais recentemente, de Inteligência Artificial (IA). Estes recursos são indispensáveis à própria inovação dos processos. Os sistemas são customizados em função das necessidades da empresa e incorporam mudanças realizadas na gestão, como o novo Programa de Manutenção dos ativos da fábrica, implantado em 2024.



Silvestre Neto, participando de um painel sobre ESG.



Parte do time participando da 1ª Jornada de Inteligência Artificial Generativa.

Compromissos com os *stakeholders*

GRI 2-29 | 2-30

O relacionamento da Fertgrow com seus stakeholders é fundamentado em princípios éticos, respeito aos valores e transparência, conforme estabelecido em seu Código de Conduta e Ética e nas políticas corporativas. Essa postura fortalece a credibilidade e a confiança das partes interessadas: acionistas, colaboradores, fornecedores, comunidades locais e a sociedade como um todo.

Para os colaboradores diretos, a companhia assegura relações de trabalho estruturadas e justas, com contratos regidos pela Consolidação das Leis do Trabalho (CLT) e alinhados a acordos de negociação coletiva. Essa abordagem garante segurança jurídica, valorização profissional e respeito aos direitos trabalhistas, reforçando o compromisso da empresa com a integridade e o bem-estar de seus times.

Principais compromissos com os stakeholders



Infográfico interativo



Compromisso com a qualidade do produto

GRI 416-1 | 416-2 | 417-1 | SASB RT-CH-530a.1

O controle de qualidade da Fertgrow sobre os fertilizantes é realizado ao longo da sua cadeia de valor e envolve desde a certificação internacional na origem e na chegada do insumo, às análises físicas e/ou químicas providenciadas pela empresa tanto nos lotes que entram em produção, quanto nos fertilizantes entregues aos clientes.

São quatro ciclos de controle: no desembarque do navio (eventualmente, pode ser feita também no embarque); na chegada da matéria-prima na fábrica; no controle diário da produção; e no produto formulado.

Uma equipe cuida do processo internamente. Quando a matéria-prima é entregue na fábrica, faz-se uma análise física da granulometria e da resistência dos grânulos, de forma que se possa estimar sua durabilidade e ajustes eventualmente necessários na fabricação.

Esta amostra passa por uma análise química externa para emissão de laudos, conforme exigência legal. Durante a industrialização da fórmula, o controle é realizado a cada turno de trabalho, com equipes treinadas conduzindo análises físicas do material para verificar novamente os percentuais de finos e grossos, além da necessidade de ajustes.

Por fim, é retirada uma amostra de cada lote do produto industrializado, conteúdo que fica armazenado durante um ano em um arquivo interno, disponível para nova análise caso haja alguma reclamação do cliente.

As etapas de controle possuem registros diários e alimentam o dashboard de qualidade, o qual reúne e mensura as reclamações e o follow-up do atendimento.

O controle da qualidade visa ao atendimento de regulamentação específica do setor, estabelecida pela Instrução Normativa IN

39/2018 e outras do Ministério da Agricultura e Pecuária. Os testes na matéria-prima, seja no embarque ou desembarque, estão a cargo de uma parceira internacional, a uma empresa global com mais de 100 anos de atuação com testes, inspeções e certificações de produtos.

Mediante eventual apuração de não-conformidades em relação à matéria-prima recebida, uma carta-protesto é emitida pela área de Suprimentos da companhia, buscando eventual reparação de danos junto do fornecedor.



Teste físico realizado com a matéria-prima

Declaração sobre mudanças climáticas

GRI 201-2 | 413-2

A adoção de práticas de sustentabilidade baseadas no tripé do ESG expõe as preocupações da Fertgrow com as mudanças climáticas, seja no intuito de contribuir para evitar impactos adversos sobre o clima que possam advir de suas atividades econômicas, seja para proteger os negócios.

A companhia tem apostado em alternativas sustentáveis sempre que compatíveis com suas operações, como a aquisição de energia proveniente de fontes totalmente renováveis no mercado livre. Ao mesmo tempo que adota iniciativas para reduzir a geração de resíduos, minimizar materiais particulados no ar e otimizar o consumo de recursos naturais.

Além dessas medidas, também implementa práticas internas para promover um uso mais consciente dos recursos, incentivando a redução de descartáveis e papel, o consumo responsável de energia e o cumprimento rigoroso da legislação ambiental.

A matéria-prima adquirida pela Fertgrow é protegida por lonas durante o seu transporte e armazenada em galpões com piso de concreto e/ou infláveis, onde também é coberta por lonas, impedindo a dispersão de materiais particulados. Quando há necessidade, a

empresa providencia a aplicação de aditivos antipoeira (*antidusting*). E, depois de processado, o fertilizante pode ser entregue também protegido, em *big bags* produzidos com material reciclado, uma inovação introduzida em 2024 (e que contribuiu para reduzir os custos). Os processos de expedição da carga foram automatizados para diminuir a utilização de papéis impressos. Demais práticas ambientais, como uma ação de reflorestamento em curso e apoio a projetos comunitário.

Em relação aos impactos das mudanças climáticas nos negócios, a Fertgrow monitora de perto fenômenos como El Niño e La Niña, buscando implementar estratégias eficazes para mitigar seus efeitos. Esses fenômenos costumam alterar o regime de chuvas no País, o que, por sua vez, se reflete sobre a fertilidade do solo e a produtividade, levando os agricultores a ajustarem a sua programação de compra de fertilizantes. Este é um tipo de adversidade previsto no planejamento estratégico da companhia, sem reflexos significativos no seu fechamento econômico. Os fenômenos do El Niño e La Niña não têm afetado a principal cultura da carteira da Fertgrow, a soja, tampouco a perspectiva de expansão dos negócios.



A Fertgrow faz parte do Programa Floresta Viva, que visa entre outros objetivos a recuperação de bioma degradado



FERTGROW

Pessoas

Gestão de **peçoas nas operações**

GRI 3-3 [tema material]

Tema essencial para as operações da empresa, a “Gestão de Pessoas nas Operações” tem como base uma forte cultura organizacional, estratégica para a sustentabilidade dos negócios a longo prazo. Na Fertgrow, os colaboradores são motivados a se engajarem nos processos e a se comprometerem com os resultados, ao mesmo tempo em que encontram oportunidades de capacitação, de remuneração compatível com o mercado e de ascensão vertical na carreira. Os contratos de trabalho oferecem amplos benefícios, integrados ao Programa Viva Bem Fertgrow, garantindo um ambiente profissional saudável e seguro.

O Programa Viva Bem Fertgrow oferece aos colaboradores uma série de benefícios significativos



Perfil dos colaboradores: Emprego, Diversidade e Inclusão

GRI 2-7 | 2-8 | 2-30 | 401-1 | 403-5 | 405-1 | 406-1



As operações da Fertgrow estão alicerçadas nos colaboradores, tanto empregados diretos quanto as equipes terceirizadas. A gestão de Recursos Humanos segue os valores princípios da Companhia, promovendo a igualdade, a diversidade e o respeito aos direitos humanos.

Não foi registrado qualquer caso de discriminação e/ou de não conformidade com o Código de Conduta e Ética, envolvendo trabalhador direto ou indireto. Do ponto de vista da liberdade sindical e de negociação coletiva, a organização apoia o direito dos trabalhadores, tanto diretos quanto indiretos,

e permite que representantes do sindicato visitem as suas instalações para conversar diretamente com os colaboradores. A Fertgrow desconhece qualquer situação em que os seus prestadores de serviço tenham violado esses direitos ao longo de 2024.

Todos os colaboradores que iniciam suas atividades na empresa, sejam próprios ou terceirizados, passam por uma jornada de integração, na qual são apresentados os princípios da organização, além das exigências normativas relacionadas à Saúde e Segurança do Trabalho. Em 2024, o quadro de funcionários diretos cresceu, totalizando 122 pessoas. Entre os terceirizados, as equipes somaram 249 trabalhadores. Devido à natureza das atividades da companhia, a predominância de colaboradores do sexo masculino se mantém. A taxa de rotatividade foi de 10,90%, uma redução significativa em relação aos 18,22% registrados em 2023.



Todos os colaboradores passam por uma jornada de integração, onde são informados sobre os princípios da empresa e sobre Saúde e Segurança

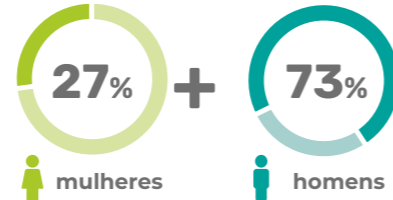
Nossa gente

GRI 2-7 | 2-8

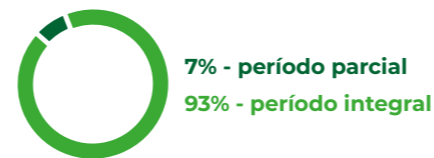
371
colaboradores

122
empregados
diretos

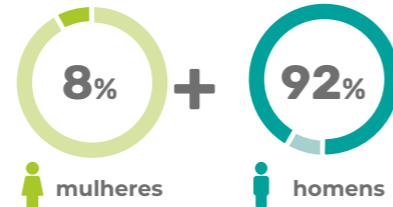
Por gênero | GRI 405-1



Por regime de tempo



249
empregados
indiretos

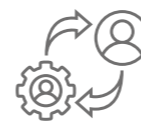


Licença maternidade/paternidade | GRI 401-3



100%

é a taxa de retorno e de permanência dos funcionários que usufruíram da licença maternidade/paternidade



11%

foi a taxa de rotatividade contra 18% em 2023

Novas contratações e rotatividade | GRI 401-1

Por faixa etária

| | contratações | desligamentos | rotatividade |
|--------------|--------------|---------------|--------------|
| até 30 anos | + 12 | - 6 | 5% |
| 30 a 50 anos | + 15 | - 5 | 4% |
| + 50 anos | | - 1 | 1% |
| Total | + 27 | - 12 | 11% |

Por gênero

| | contratações | desligamentos | rotatividade |
|--------------|--------------|---------------|--------------|
| mulheres | + 20 | - 9 | 3% |
| homens | + 7 | - 3 | 8% |
| Total | + 27 | - 12 | 11% |

Cultura Organizacional e Valores

A certificação como empresa GPTW (*Great Place To Work*), pelo segundo ano consecutivo em 2024, reflete o clima organizacional saudável da companhia, fruto de uma cultura organizacional alinhada às expectativas dos acionistas, da Alta Direção e dos próprios colaboradores. Esta cultura orienta a gestão de pessoas na Fertgrow, cujo objetivo é materializar a missão, visão, valores e ambição da empresa.

Uma das características centrais da cultura organizacional é gerar condições que estimulem o engajamento dos colaboradores, dentre as quais se destacam a formação e retenção de talentos, a perspectiva de crescimento vertical na carreira e um amplo plano de benefícios.

Em março de 2024, a área de Recursos Humanos definiu o planejamento estratégico para o ciclo em curso, que resultou na introdução de mais um benefício, o plano de Previdência Privada. Ele é opcional e prevê contribuição em partes iguais da Fertgrow e do colaborador, cujo desconto ocorre de acordo com a sua faixa salarial. A meta deste planejamento estratégico é atingir o nível 7 de satisfação na empresa até o final do primeiro semestre de 2025.

Quanto aos programas da área ligados ao clima organizacional, a Fertgrow possui um cronograma de festividades para algumas

datas comemorativas (como a Festa de São João, muito forte na cultura local), a celebração de final de ano com participação de familiares, além de evento de comemoração dos resultados da companhia.

O planejamento estratégico do RH também prevê melhorias em benefícios e nas condições de trabalho das equipes terceirizadas.

Pelo segundo ano consecutivo, a Fertgrow foi reconhecida como *Great Place to Work*



Nosso time no evento de comemoração às metas atingidas no ciclo 23/24.

Aprendizado Contínuo

GRI 404-2 | 404-3

Um dos pilares centrais de sustentabilidade da Fertgrow está na formação e retenção de talentos, de forma a promover o crescimento vertical dos colaboradores na empresa. Este é o objetivo do Programa de Desenvolvimento Individual (PDI), que prevê apoio à formação por meio de treinamentos internos ou mesmo de suporte financeiro, parcial ou integral, para cursos externos técnicos e até de MBA (*Master of Business Administration*).

A Companhia organiza sua grade de treinamentos anuais com base em duas metodologias: o

Levantamento das Necessidades de Treinamento (LNT) por área e os *feedbacks* obtidos na Avaliação de Desempenho dos colaboradores. Dessa forma, a programação é ajustada anualmente para atender às demandas específicas.

Em 2024, foram realizadas 75 capacitações, abrangendo temas como Inteligência Artificial (IA), Power BI, Normas Regulamentadoras do Trabalho (NR-06 e NR-20), Formação de Crédito Rural, além de um evento sobre ESG e um *workshop* voltado para a área Comercial.

Em 2024, foram conduzidas 75 capacitações sobre vários temas ligados aos negócios e ao crescimento pessoal dos colaboradores

Avaliação de desempenho

GRI 404-3

A avaliação de desempenho é realizada na Fertgrow com o apoio de ferramenta do mercado, a qual contém um *dashboard* que registra inúmeras variáveis de desenvolvimento de todos os colaboradores. A ascensão na carreira, no entanto, também está vinculada a critérios de meritocracia. Este conjunto de indicadores e percepções reflete sobre a sua promoção e remuneração. de desempenho.

Em 2024, a Fertgrow avançou na implantação de uma nova Política de Cargos e Salários, que incorporou um pacote de remuneração variável, por meio de bônus, que pode compor até 70% dos ganhos do colaborador em função de seu desempenho. A totalidade de seus colaboradores diretos passa por avaliação de desempenho e plano de desenvolvimento de carreira.



Saúde e Segurança do Trabalho

GRI 403-1 | 403-2 | 403-3 | 403-4 | 403-5 | 403-6 | 403-7 | 403-8

A Fertgrow implantou um Sistema de Gestão de Saúde e Segurança do Trabalho com base nas exigências legais aplicáveis, bem como em normas/diretrizes reconhecidas, além de outras regulamentações. O sistema é monitorado e atualizado de forma contínua para garantir que todos os trabalhadores, independentemente de sua relação de emprego, estejam cobertos por práticas de segurança eficazes.

Com vistas a prevenir ou mitigar os impactos significativos na saúde e segurança do trabalho, a companhia adota um amplo escopo de medidas, dentre as quais:

- Conformidade com as exigências legais aplicáveis, como as Normas Reguladoras do Trabalho (NRs), em especial a NR-01, NR-07 e NR-09, além das Diretrizes de Boas Práticas do SESI (baseadas, por sua vez, no eSocial);
- Capacitações, treinamentos e atualizações contínuas na área;
- Atividades de Integração de cada novo trabalhador (direto/ indireto);
- Treinamentos de percepção de risco;
- Realização dos Diálogos Diários de Segurança (DDS);
- Aquisição de equipamentos de proteção (EPCs e EPIs);
- Análise Preliminar de Risco (APR), aplicada antes do início de atividades críticas ou não rotineiras;
- Permissão de trabalho (PT), aplicada antes de qualquer atividade crítica ou não rotineira;
- Relatórios de Segurança, incentivando e fornecendo canais de comunicação para que os trabalhadores registrem situações inseguras identificadas no dia a dia;
- Fornecimento de Equipamentos de Proteção Individual (EPIs), certificados, quando outras medidas não forem suficientes para eliminar o risco;
- Revisão de Procedimentos: com base nas informações coletadas nessas ações. Os relatórios direcionam ainda novos investimentos em infraestrutura e treinamentos, promovendo a melhoria contínua.

O uso de EPI's e EPC's de acordo com as normas é direito e dever do colaborador



Dentre as ações citadas, um dos pilares está nos Diálogos Diários de Segurança, que são realizados em dois momentos: às 7h para os times da produção e, às 7h30, para a manutenção e o administrativo. Esses DDS reforçam os alertas sobre atividades com potencial de riscos. Estas são liberadas apenas depois da verificação das condições do ambiente e das instalações, bem como de sua liberação pelas profissionais técnicas de Segurança do Trabalho.

Todas as informações são registradas em relatório diário, cujo encerramento ocorre no final do turno, haja a ocorrência ou não de incidentes. Quando algum risco potencial é identificado, ele é anotado no Relatório de Manutenção e direcionado às áreas responsáveis e o setor permanece isolado até a resolução do problema relatado.

Para o caso de ocorrerem incidentes, a Fertgrow estabeleceu uma parceria com empresa de socorro médico, que realiza pronto atendimento de primeiros socorros e encaminhamento hospitalar se houver necessidade.

A companhia está com o LTCAT atualizado (Laudo Técnico das Condições Ambientais de Trabalho) e suas operações encontram-se em conformidade com a Norma FISQP (Ficha de Informação de Segurança para Produtos Químico). A Comissão Interna de Prevenção de Acidentes e Assédio (CIPA) reúne-se mensalmente

para reforçar junto dos trabalhadores os riscos existentes em cada área e/ou função. As lideranças, por sua vez, em conjunto com as gerências, têm como meta contínua buscar soluções de mitigação de ocorrências, como a adoção de novos procedimentos, desde o acesso das equipes na empresa às operações internas.

Ao longo de 2024, o setor trabalhou para cumprir com as metas de treinamentos e atualização da documentação, que ocorreu por meio do Mutirão ASO (Atestado de Saúde Ocupacional), realizado em parceria com o Sesi Maranhão. Em 2025, a área visa atingir a meta de Zero Acidente. Uma campanha de conscientização em torno da meta foi promovida pela Fertgrow nos dois meses finais de 2024.



Os Diálogos Diários de Segurança reforçam os alertas sobre atividades com potencial de risco

Prevenção e Qualificação

GRI 403-4 | 403-5 | SASB RT-CH-320a.2

Os programas de capacitação e de treinamentos da Fertgrow vinculados à saúde e segurança do trabalho buscam reforçar a aderência às normas regulamentadoras da área, que exigem qualificação para executar atividades com instalações elétricas, em altura e em espaços confinados, entre outros.

Todo ano, é promovida a Semana Interna de Prevenção de Acidentes do Trabalho (SIPAT). E, de forma permanente, a empresa mantém os programas exigidos pela legislação, tais como:

- **PCMSO (Programa de Controle Médico de Saúde Ocupacional)** - Normatizado pela NR-07, é obrigatório para promover e preservar a saúde dos trabalhadores por meio de exames médicos ocupacionais e monitoramento de saúde;
- **PGR (Programa de Gerenciamento de Riscos)** - Normatizado pela NR-01, que substituiu, em 2021, o antigo PPRA (NR-09). O PGR visa gerenciar os riscos ocupacionais, com foco em medidas preventivas e de controle;
- **PPP (Perfil Profissiográfico Previdenciário)** - Documento obrigatório que registra as condições ambientais de trabalho e é fundamental para fins de aposentadoria especial;
- **PCA (Programa de Conservação Auditiva)** - Previsto pela NR-07 e orientado para prevenir perdas auditivas induzidas por ruído ocupacional;
- **PPR (Programa de Proteção Respiratória)** - Normatizado pela Fundacentro, define procedimentos para o uso de proteção respiratória, especialmente em atividades com risco de inalação de agentes nocivos.

Segurança e Conformidade dos Terceirizados

GRI: 2-6 | 403-1 | 403-5 | 403-7 | SASB RT-CH-320a.2

Todas as equipes terceirizadas estão cobertas pelos programas obrigatórios de Saúde e Segurança do Trabalho, mas eles estão sob a responsabilidade dos prestadores de serviços. A Fertgrow exige documentos comprobatórios da execução destes programas, assim como de atendimento integral à legislação trabalhista.

Os terceirizados podem ser trabalhadores permanentes destas empresas ou temporários. A maior parte atua na linha de produção da companhia.

A Fertgrow exige que, antes de efetivar os contratos, as empresas cumpram com um *checklist* de documentos e procedimentos obrigatórios, incluindo os treinamentos obrigatórios estabelecidos pelas Normas Regulamentadoras (NR) do trabalho e os Equipamentos de Proteção Individual (EPI). O funcionário terceirizado somente tem o seu acesso liberado na companhia quando a documentação for apresentada e validada pela equipe técnica de segurança. Ele também passa pela Integração Fertgrow, participa dos Diálogos Diários de Segurança e possui uma ficha de controle sobre o recebimento e o uso de EPI.



A Fertgrow exige que antes de efetivar os contratos, as empresas cumpram um *checklist* de documentos e procedimentos obrigatórios



Monitoramento de Incidentes

GRI 403-10 | SASB RT-CH-320a.1

No ano de 2024, houve o registro de apenas uma ocorrência tipificada como doença ocupacional. Um funcionário das equipes terceirizadas manifestou uma reação alérgica, a própria prestadora o encaminhou ao hospital para exames, quando foi constatado que ele é alérgico a fertilizantes e materiais de construção.

Os exames médicos admissionais dos terceirizados são promovidos pelos tomadores de serviços, cabendo a eles, portanto, a responsabilidade sobre o processo e suas consequências. Já para os colaboradores diretos, a Fertgrow estabeleceu uma parceria com o SESI Maranhão, que além dos exames médicos, promove testes de periculosidade e insalubridade.

A companhia faz controle diário da documentação de incidentes e/ou de não conformidades relacionadas ao trabalho. Os Relatórios de Incidentes e Ações Corretivas resultantes destes controles são encaminhados a cada área responsável pela atividade reportada, para que tome as providências quando algum caso é reportado.

Bem-Estar e qualidade de vida

GRI 401-2 | 403-6 | SASB RT-CH-320a.2

Todas as ações e benefícios disponibilizados pela área de Recursos Humanos para os colaboradores diretos estão sob o abrigo do Programa Viva Bem Fertgrow, dentre eles:

- Programa de Remuneração Variável;
- Plano de Saúde e Odontológico;
- Wellhub;
- Previdência Privada;
- Seguro de Vida;
- Auxílio Educação;
- Seguro Alimentação Garantida;
- Transporte (ida e volta);
- Acompanhamento Nutricional, Psicológico e Bem-estar;
- Desconto em Farmácia;
- Vale alimentação.

Os benefícios destinados aos terceirizados são definidos nos contratos firmados com as prestadoras de serviços. Esses contratos incluem vale-alimentação, bônus por assiduidade e transporte noturno fornecido pela empresa que administra o maior contingente de trabalhadores. Além disso, os terceirizados estão cobertos pelo sistema de emergência disponibilizado pela companhia. Algumas equipes menores recebem almoço fornecido pela Fertgrow. Em relação à infraestrutura local, as equipes terceirizadas dispõem de uma área de descanso, mas em breve poderão contar com um novo espaço de vivência maior, dotado de vestiários e refeitório modernos e equipados, entre outros.

Além dos benefícios, a companhia implantou um cronograma anual de Campanhas de Saúde, com vistas a conscientizar todos os colaboradores sobre os benefícios da prevenção a doenças físicas e mentais.

Calendário da saúde

| | | | |
|--|--|--|---|
| <div style="background-color: #444; color: white; border-radius: 15px; padding: 10px; display: flex; align-items: center; justify-content: center;"> 1 <div style="background-color: #444; color: white; border-radius: 15px; padding: 5px 15px;">janeiro</div> </div> | <p>Branco. “Janeiro Branco” representa campanhas de conscientização em torno da saúde mental;</p> | <div style="background-color: #444; color: white; border-radius: 15px; padding: 10px; display: flex; align-items: center; justify-content: center;"> 8 <div style="background-color: #444; color: white; border-radius: 15px; padding: 5px 15px;">agosto</div> </div> | <p>Lilás. “Campanha em prol da prevenção e contra a violência à mulher”;</p> |
| <div style="background-color: #444; color: white; border-radius: 15px; padding: 10px; display: flex; align-items: center; justify-content: center;"> 2 <div style="background-color: #444; color: white; border-radius: 15px; padding: 5px 15px;">fevereiro</div> </div> | <p>Roxo e Laranja. “Fevereiro Roxo” foca doenças como lúpus, fibromialgia e Alzheimer. Já “Fevereiro Laranja” alerta sobre a leucemia;</p> | <div style="background-color: #444; color: white; border-radius: 15px; padding: 10px; display: flex; align-items: center; justify-content: center;"> 9 <div style="background-color: #444; color: white; border-radius: 15px; padding: 5px 15px;">setembro</div> </div> | <p>Verde, Vermelho e Amarelo. A ação “Verde” visa sensibilizar sobre a doação de órgãos e a prevenção ao câncer de intestino. No “Vermelho” o foco é a prevenção a doenças cardiovasculares. Já o “Amarelo” representa a campanha mais difundida na companhia, promove a prevenção ao suicídio;</p> |
| <div style="background-color: #444; color: white; border-radius: 15px; padding: 10px; display: flex; align-items: center; justify-content: center;"> 3 <div style="background-color: #444; color: white; border-radius: 15px; padding: 5px 15px;">março</div> </div> | <p>Campanha em homenagem ao “Dia da Mulher”, com destaque para ações em favor da prevenção e combate ao câncer de colo uterino;</p> | <div style="background-color: #444; color: white; border-radius: 15px; padding: 10px; display: flex; align-items: center; justify-content: center;"> 10 <div style="background-color: #444; color: white; border-radius: 15px; padding: 5px 15px;">outubro</div> </div> | <p>Rosa. Campanha de conscientização sobre o câncer de mama;</p> |
| <div style="background-color: #444; color: white; border-radius: 15px; padding: 10px; display: flex; align-items: center; justify-content: center;"> 4 <div style="background-color: #444; color: white; border-radius: 15px; padding: 5px 15px;">abril</div> </div> | <p>Verde: Campanha alerta sobre os riscos de acidentes de trabalho e doenças ocupacionais, bem como sobre as suas formas de prevenção;</p> | <div style="background-color: #444; color: white; border-radius: 15px; padding: 10px; display: flex; align-items: center; justify-content: center;"> 11 <div style="background-color: #444; color: white; border-radius: 15px; padding: 5px 15px;">novembro</div> </div> | <p>Azul e Dourado. A ação “Azul” promove medidas de prevenção ao câncer de próstata e ao diabetes. A campanha “Dourado” conscientiza os colaboradores sobre o câncer infantojuvenil;</p> |
| <div style="background-color: #444; color: white; border-radius: 15px; padding: 10px; display: flex; align-items: center; justify-content: center;"> 5 <div style="background-color: #444; color: white; border-radius: 15px; padding: 5px 15px;">maio</div> </div> | <p>Amarelo. Acompanha movimento internacional de conscientização para redução de sinistros de trânsito;</p> | <div style="background-color: #444; color: white; border-radius: 15px; padding: 10px; display: flex; align-items: center; justify-content: center;"> 12 <div style="background-color: #444; color: white; border-radius: 15px; padding: 5px 15px;">dezembro</div> </div> | <p>Laranja e Vermelho. A campanha “Vermelho” ressalta a importância da prevenção contra a AIDS. Já a “Laranja” busca conscientizar as pessoas sobre o combate ao câncer de pele.</p> |
| <div style="background-color: #444; color: white; border-radius: 15px; padding: 10px; display: flex; align-items: center; justify-content: center;"> 6 <div style="background-color: #444; color: white; border-radius: 15px; padding: 5px 15px;">junho</div> </div> | <p>Verde e Vermelho. “Vermelho” promove a doação de Sangue. A ação “Verde” celebra o Mês do Meio Ambiente;</p> | | |
| <div style="background-color: #444; color: white; border-radius: 15px; padding: 10px; display: flex; align-items: center; justify-content: center;"> 7 <div style="background-color: #444; color: white; border-radius: 15px; padding: 5px 15px;">julho</div> </div> | <p>Amarelo. Campanha relacionada à prevenção da hepatite;</p> | | |

Responsabilidade **Social**

GRI 3-3 [tema material]

A Fertgrow mantém um firme compromisso com o desenvolvimento humano e o crescimento econômico de seus colaboradores, clientes, fornecedores e das comunidades com as quais interage. Por isso, a companhia considera Responsabilidade Social um dos temas fundamentais de suas práticas corporativas. A transparência nas relações e a busca por excelência orientam suas ações junto a esses *stakeholders*, promovendo impactos positivos na sociedade.

Colaboradores: Presença no mercado

GRI 202-1

A Fertgrow reconhece que seus colaboradores são fundamentais para o crescimento e consolidação da empresa no mercado. Por isso, está desenvolvendo uma nova Política de Cargos e Salários para garantir que a remuneração e os benefícios estejam alinhados às melhores práticas do setor. Atualmente, a remuneração total—incluindo salários e pacote de benefícios—já se encontra entre as mais competitivas, superando o salário-mínimo vigente. Além disso, a companhia valoriza a contratação de mão de obra local, estratégia compartilhada por seus fornecedores, que também priorizam trabalhadores das comunidades próximas.

Esse compromisso fortalece a economia regional e promove um impacto positivo na sociedade. Para ampliar ainda mais as oportunidades de inserção profissional, a Fertgrow mantém uma parceria estratégica com o SESI Maranhão, incentivando programas de acesso ao emprego que beneficiam diretamente essas comunidades.

**Na contratação a Fertgrow
absorve, quando possível,
trabalhadores locais**



Clientes

GRI 2-27 | 417-1 | 417-2 | 417-3

Em relação aos clientes, a Fertgrow segue os padrões de qualidade conforme as normas de rotulagem e/ou comunicação de *marketing* estabelecidos pelo Ministério da Agricultura e Pecuária. Desta forma, a companhia não tem registrado casos de não conformidade com leis e/ou códigos voluntários relacionados ao tema, cenário que se repetiu em 2024.



Time Comercial Norte no evento Fertgrow Connect, edição realizada em Confresa/MT.



Privacidade do Cliente

GRI 418-1

Durante o ano de 2024, a área Jurídica e de Controles Internos da companhia desenvolveu novas diretrizes sobre privacidade, em especial sobre a LGPD (Lei Geral de Proteção de Dados), para entrarem em vigor em 2025, juntamente com a reativação do Comitê de Privacidade. No período deste relato, não houve registro de queixas de violação da privacidade, tampouco qualquer denúncia à agência reguladora nem vazamento de dados de clientes.

Apoio a práticas agrícolas sustentáveis

A Fertgrow possui uma equipe de agrônomos que atuam diretamente junto dos clientes, dentro de sua estratégia comercial de estar na presença do produtor para entender as suas necessidades e apresentar as soluções mais adequadas do portfólio de fertilizantes da companhia. São oito profissionais em campo e dois gerentes, que representam a porta de entrada dos negócios para a empresa.

O respeito, o conhecimento técnico e a lisura nas negociações embasam o trabalho da equipe e asseguram um bom

relacionamento e fidelização. A qualificação técnica da equipe facilita a comunicação com o cliente. Durante as negociações, o consultor da Fertgrow avalia o histórico e o perfil do produtor para orientá-lo na compra e no manejo do produto. As embalagens trazem orientações de uso e armazenamento.

Para ampliar sua presença no mercado, a área Comercial lançou, em 2024, o Fertgrow Connect, uma série de oito eventos de *networking* voltados aos produtores e demais *players* do agronegócio. A rodada será concluída em 2025.



Qualidade do produto

GRI 416-2

Os quatro ciclos de controle sobre a qualidade do produto executados pela Fertgrow buscam assegurar a satisfação dos clientes. Eles são aplicados desde a matéria-prima ao produto formulado. Mas, em caso de o fertilizante recebido pelo produtor apresentar não conformidades, o consultor da área comercial que atua em sua região é acionado para entrar em contato com o cliente e encaminhar uma solução.

As reclamações dos clientes podem chegar via Canal de Ouvidoria, de pesquisas periódicas de satisfação realizadas pela área do *marketing* (por intermédio da ferramenta RD Station) e do contato com os próprios consultores. Também há um controle de qualidade sobre os serviços logísticos, de forma a garantir a entrega no prazo contratado pelo cliente.

Em caso de dúvidas ou reclamações, a Fertgrow encaminha a amostra do produto para análise em laboratório especializado. As informações são consolidadas em um *dashboard* de qualidade, que monitora as reclamações e o *follow-up* do atendimento, garantindo maior eficiência na gestão dos processos.

Reclamações registradas



Fornecedores

GRI 2-6 | 204-1

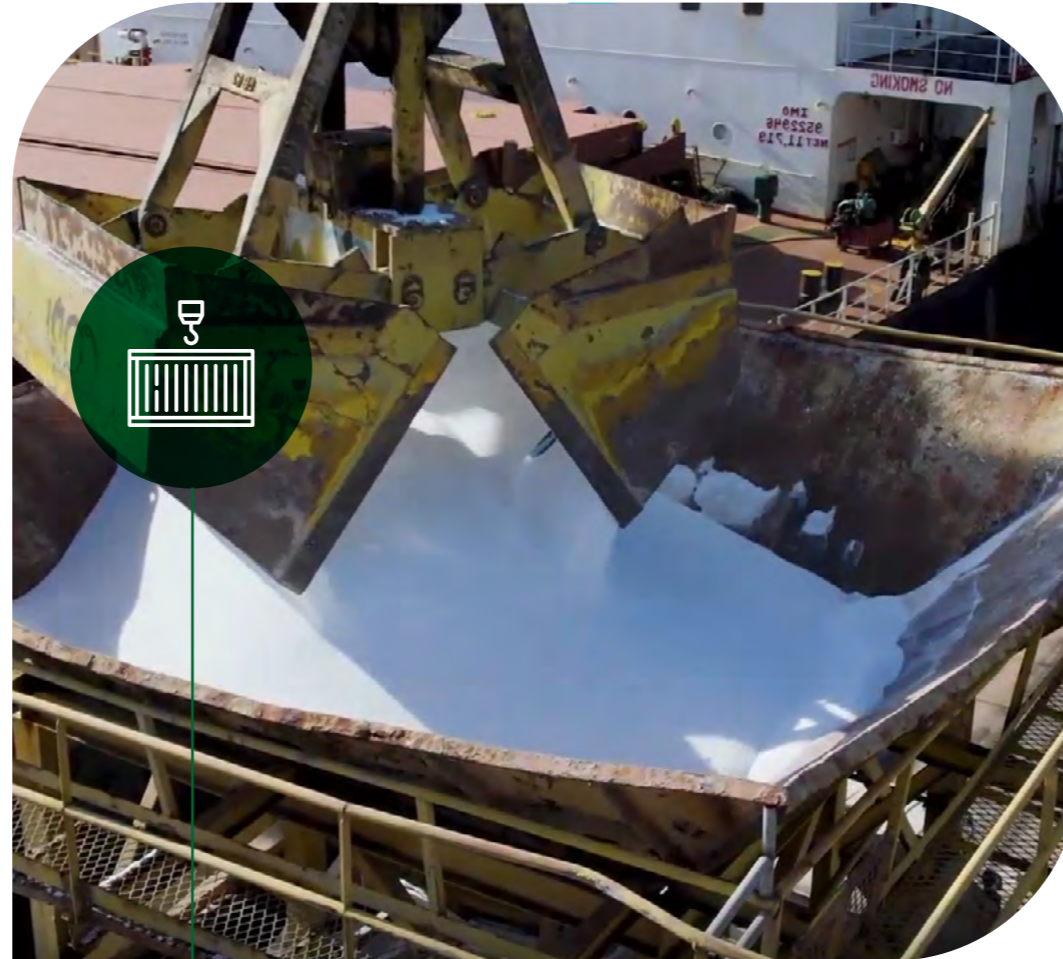
Prática de compras

A relação da Fertgrow com seus fornecedores é fundamentada principalmente na aquisição de matéria-prima e na contratação de serviços complementares às suas operações, abrangendo logística, administração e produção.

A companhia está desenvolvendo uma nova Política de Gestão de Contratos, especialmente com transportadoras, que, inclusive, tiveram suas normas de controle de acesso reforçadas no final do ano, com treinamentos e a distribuição da Cartilha do Visitante. Esta política prevê a homologação dos fornecedores, processo iniciado ainda em 2024.

Em relação à sustentabilidade ambiental, a Fertgrow optou pela compra de energia renovável no mercado livre e pela incorporação das embalagens *big bags* produzidas com material reciclado.

A Fertgrow adquire sua matéria-prima praticamente em sua totalidade no mercado internacional, selecionando parceiros tradicionais da China, Rússia e outros países fornecedores. Em 2024, 99,80% do fornecimento desse insumo foi proveniente desses países parceiros, representando os maiores volumes importados, enquanto apenas 0,20% teve origem no mercado nacional.



A maior parte da matéria-prima chega da Rússia e China pelo Porto do Itaquí



Cartilha do visitante

GRI 403-5 | 403-7 | SASB RT-CH 320a.2

A Cartilha do Visitante, produzida e lançada em 2024, destaca a sua preocupação com a segurança das operações, pessoas e instalações. O documento expõe procedimentos e normas internas que visam à proteção dos colaboradores, visitantes, do patrimônio e do meio ambiente. A Cartilha divulga também o Plano de Atendimento à Emergência (PAE), com orientações gerais de acesso e permanência nas instalações da empresa, além de orientações específicas aos caminhoneiros.



Novos fornecedores selecionados com base em critérios sociais

GRI 408-1 | 409-1

No ano de 2024, a companhia não aplicou, de forma sistemática, critérios socioambientais para a seleção de fornecedores, incluindo controle de risco significativo de casos de trabalho infantil e/ou forçado. No entanto, a Fertgrow reforça o compromisso de operar em conformidade com as leis trabalhistas brasileiras. Possui ainda cláusulas contratuais específicas com seus fornecedores, clientes e prestadores de serviço, proibindo práticas de trabalho forçado ou análogo ao escravo.

A nova Política de Gestão de Contratos da Fertgrow, em desenvolvimento, irá exigir que os novos contratos sejam estabelecidos somente junto de prestadores de serviços sem registros de atividades geradoras de impactos negativos significativos nas áreas ambiental e social, incluindo o trabalho infantil, forçado ou análogo a escravo.

Fornecedores locais

GRI 204-1

Fertgrow reafirma seu compromisso com a responsabilidade social ao priorizar a contratação de fornecedores de serviços das comunidades locais, tanto na terceirização de atividades internas quanto na logística. A preferência da empresa é sempre buscar parceiros mais próximos, fortalecendo os vínculos regionais. Atualmente, cerca de seis prestadoras de serviços terceirizados e 17 transportadoras atendem às demandas dessas áreas.

Com o objetivo de estreitar relações e garantir a fidelização, a Fertgrow implementa ações concretas, como o prêmio anual concedido pela área de Logística às três transportadoras

com melhor desempenho. Já na seleção de fornecedores internacionais, os critérios incluem rigorosos padrões de qualidade, eficiência logística e custo-benefício. Paralelamente, a empresa mantém esforços contínuos para identificar oportunidades de fortalecimento de fornecedores locais, reconhecendo a relevância de contribuir para o desenvolvimento da economia regional.

Esse equilíbrio estratégico permite assegurar sua competitividade no mercado, ao mesmo tempo em que mitiga riscos associados à dependência de fornecedores estrangeiros, como flutuações cambiais e interrupções na cadeia de suprimentos



Encontro com as Transportadoras, evento que reúne nossas transportadoras parceiras para premiação anual.

Fortalecendo Comunidades

GRI 203-1 | 413-1 | SASB RT-CH-210a.1

A preocupação com as necessidades locais e o empenho em contribuir para o seu desenvolvimento humano, social, educacional e econômico, levam a Fertgrow a estabelecer parcerias com iniciativas sociais, ambientais e educativas do Governo do Maranhão, de organizações não governamentais e associações, entre outros.

Programa Recicla Folia

Fruto da parceria com a Secretaria de Estado do Meio Ambiente (SEMA), gerou ações de apoio da companhia ao trabalho dos catadores durante a programação carnavalesca em São Luís (MA). Houve ainda ações educativas e de comunicação para conscientizar a população sobre a importância do descarte correto dos resíduos. Os materiais recolhidos foram encaminhados para as cooperativas, onde passaram por triagem e reciclagem, gerando renda para os catadores e beneficiando o meio ambiente.



Campanha Recicla Siô

Novamente em parceria com a SEMA, a Fertgrow apoiou a campanha realizada no mês de junho, incentivando a coleta seletiva e o descarte correto dos resíduos sólidos, como apoio ao trabalho de sete cooperativas de catadores de São Luís (MA): Cooperativa de Resíduos Sólidos do Maranhão (COORESSOMA); Associação de Catadores de Materiais Recicláveis de São José de Ribamar (ASCAMR); Associação

de Catadores de Material Reciclável (ASCAMAR); Cooperativa de Catadores de Materiais Recicláveis de São Luís (COOPRESL); Cooperativa de Catadores de Materiais Recicláveis de Paço do Lumiar (COOPECARE); Associação de Catadores de Materiais de Recicláveis (ASCAMARCO); Cooperativa de Catadores de Materiais Recicláveis D'ouro (COOPEURO).

Programa Rua Digna / Programa Trabalho com Dignidade

A ação da Fertgrow resultou da integração de dois programas: o Trabalho com Dignidade, iniciativa da Secretaria de Estado de Administração Penitenciária (SEAP) e da Secretaria de Indústria de Comércio (SEINC) do Maranhão, que busca gerar oportunidades de renda, ressocialização e profissionalização da população carcerária; e o Rua Digna, de mobilidade urbana. A Fertgrow doou 3 mil sacos de cimento para os internos do Complexo Penitenciário de Pedrinhas produzirem blocos de concreto para a pavimentação de vias públicas, beneficiando dois tipos de comunidades.



Doação Voluntária à Empresa Unifertil

Diante dos danos causados pelas enchentes no Rio Grande do Sul em maio de 2024, a Fertgrow prestou apoio voluntário à Unifertil Fertilizantes, que tem sede em Canoas, cidade severamente impactada.

Ação do Dia das Crianças

Um time de voluntários da companhia esteve na Unidade de Educação Básica Gomes de Sousa, referência de escola pública na zona rural de São Luís (MA), para apoio a atividades comemorativas do Dia das Crianças, em outubro de 2024. A ação envolveu mais de 80 crianças de diversas idades, com entrega de presentes e promoção de brincadeiras educativas, fortalecendo as relações com a comunidade local.

Doação de big bags não utilizadas

Big bags são doados à Secretaria de Meio Ambiente, que as distribui para as comunidades locais ou as utiliza em campanhas de sustentabilidade.

Conservação e proteção de ecossistemas

GRI 304-1 | 304-2 | 304-3 | 304-4 | 413-1 | 413-2 | SASB RT-CH 210a.1

Ao longo de 2024, a Fertgrow manteve dois programas essenciais voltados para a gestão de riscos e a melhoria da qualidade ambiental. Um deles foi desenvolvido em uma Área de Proteção Ambiental (APA) em São Luís, enquanto o outro ocorreu no município de São Bento (MA), como parte do Programa Floresta Viva.

Programa Floresta Viva

O programa consiste em uma parceria com o Governo do Estado do Maranhão, por meio da Secretaria de Meio Ambiente e Recursos Naturais (SEMA), com apoio à manutenção de um viveiro localizado no município de São Bento (MA), com capacidade de produzir 1 milhão de mudas por ano. Ele irá beneficiar 100 famílias da cidade, incentivando o cultivo de espécies nativas e criando oportunidades econômicas para ampliar a renda no meio rural. Outro objetivo é recuperar áreas degradadas e estimular a preservação da floresta e o manejo sustentável dos recursos.



Projeto de Reflorestamento

A Fertgrow está localizada nas proximidades da Área de Proteção Ambiental do Maracanã (APA Maracanã), em São Luís (MA). A vegetação predominante no local é a juçara (de onde se extrai o açaí) e o babaçu (cuja derrubada é proibida por lei). Durante a fase de ampliação de suas instalações, nos anos de 2022 e 2023, a companhia obteve licença para suprimir trecho de vegetação, incluindo alguns exemplares de babaçu, mediante termo de compensação ambiental estabelecido junto da SEMA. A ação compensatória deu origem ao Plano de Recuperação de Área Degradada, que prevê a recuperação de uma área de mil m² na APA Maracanã, mediante das seguintes atividades:

- Plantio de 104 mudas (76 de babaçu, 10 cajueiros, 9 tucuns e 9 Ipês);
- Adoção de práticas conservacionistas do solo;
- Conservação de espécimes referentes à flora original atingida;
- Recomposição paisagística da área e manejo pós-plantio;
- Reposição de mudas mortas e aplicação de tratamentos culturais nos primeiros anos para supressão de plantas competidoras;
- Adubação de cobertura;
- Irrigação em caso de necessidade;
- Monitoramento da vegetação ao longo da sucessão (processo de evolução e maturação do ecossistema).



Para assegurar a eficácia do plantio de mudas, a Fertgrow contratou uma consultoria externa para conduzir a operação. Vale destacar que o babaçu é classificado como uma espécie estável, sem risco de extinção, conforme a União Internacional para a Conservação da Natureza (IUCN). De maneira geral, as operações da fábrica e as obras de ampliação de suas instalações não impactaram, nem impactam, espécies incluídas na Lista Vermelha da IUCN.

Ambiente



Eficiência no uso dos **recursos naturais**

GRI 3-3 [tema material]

No eixo Ambiental, a Fertgrow prioriza a eficiência no uso dos recursos naturais, abrangendo uma ampla gama de atividades que podem influenciar o equilíbrio ambiental. Para minimizar impactos negativos, a Companhia adota práticas sustentáveis focadas na prevenção e mitigação desses efeitos. Há mais de três anos, optou pelo uso de energia 100% renovável e pelo estímulo a iniciativas internas voltadas à racionalização do consumo de energia, água, papel e outros materiais. Entre os principais benefícios dessas ações, destaca-se a redução proporcional na emissão de Gases de Efeito Estufa (GEE).

Em 2024, a Fertgrow recebeu o Certificado de Energia Renovável, reconhecendo a redução de 65 tCO₂ equivalente na emissão de Gases de Efeito Estufa (GEE), conforme o registro apresentado em outubro de 2024, referente ao ano de 2023.



Água e efluentes

GRI 303-1 | 303-2 | 303-3 | 303-4 | 303-5 | SASB RT-CH-140a.3

A água utilizada pela companhia em suas operações é subterrânea e proveniente de dois poços outorgados, que suprem em 100% as suas necessidades. A outorga veio acompanhada de um estudo do aquífero, que estabeleceu o limite máximo de 60m³/dia, volume que preserva a saúde do poço. A empresa, no entanto, vem consumindo apenas 20m³/dia.

A água captada no poço 1 é utilizada nos sanitários e pias; a do poço 2 é destinada apenas para a rega da vegetação das áreas externas. A água consumida para beber é comprada de fornecedores. A atividade principal da fábrica não utiliza água.

O controle do consumo é diário, com medição do percentual extraído dos poços. Caso seja identificado um consumo excessivo ou alguma não conformidade aos parâmetros estabelecidos, ações corretivas são planejadas e implementadas para mitigar os impactos.

A análise da água é providenciada a cada semestre, frequência que deverá passar a cada dois meses, a partir de julho de 2025, com o objetivo de reforçar o controle dos padrões de potabilidade definidos pela legislação. A companhia realiza, anualmente, teste de vazão, limpeza e filmagem para verificar a saúde do poço e do aquífero. Os efluentes (descartes de água e esgoto), por sua vez, são destinados a uma fossa séptica, cuja coleta é realizada periodicamente por uma empresa especializada.

É importante destacar que na licença de operação da Fertgrow, estão definidos os parâmetros e limites de substâncias presentes em águas descartadas que a empresa deve seguir, conforme exigido pelas normas ambientais aplicáveis. Contudo, a companhia não descarta substâncias perigosas em suas operações.

A região onde se situa a Fertgrow não dispõe de rede de abastecimento de água potável nem de estrutura de saneamento para esgoto. Os rejeitos são armazenados em fossa séptica e coletados periodicamente.

100% da água utilizada nas operações da Fertgrow é proveniente de dois poços outorgados, cuja capacidade diária é de 60m³/dia, porém a utilização não excede 20m³/dia



Energia

GRI 302-1 | 302-3 | 302-4 | SASB RT-CH-130a.1

A Fertgrow utiliza em suas Instalações energia 100% proveniente de fontes renováveis (eólica, biomassa, PCH e solar), de baixo Impacto ambiental. A prática contribui para a redução na emissão de Gases de Efeito Estufa (GEE).

O consumo de energia ocorre apenas internamente às suas instalações e aumentou cerca de 17% de 2023 para 2024, em função do crescimento das operações e do número de colaboradores da empresa. O controle é feito por consultoria independente, bem como pelas faturas mensais da concessionária de energia.

Em 2024, a Fertgrow registrou uma produção total de 948.366,34 toneladas de fertilizantes. O consumo de energia elétrica no período foi de 2,2 GWh. Com base nesses dados, a intensidade energética da empresa foi calculada em 2,32 kWh por tonelada de fertilizante produzido.



100%
da energia utilizada nas instalações da Fertgrow é proveniente de fontes renováveis

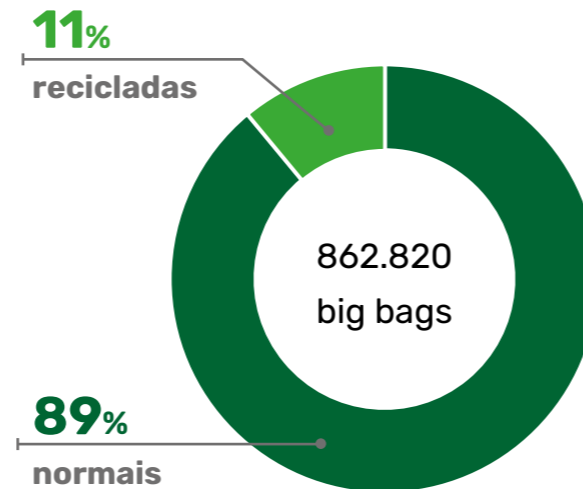
Materiais

GRI 301-1 | 301-2 | 301-3

Dois principais materiais predominam nas atividades da Fertgrow: a matéria-prima utilizada em sua produção, de origem mineral, e as embalagens big bag.

A partir de setembro de 2024, essas embalagens começaram a ser produzidas com material reciclado e, do total de big bags utilizadas no ano, 11% já vieram neste perfil:

Total de big bags utilizadas em 2024



Do total de unidades utilizadas durante o ano, apenas cerca de 0,2% delas estavam avariadas (na proporção de 100 unidades/mês). Este material foi destinado para outros setores, para o acondicionamento de resíduos sólidos.

Emissões

GRI 305-2 | SASB RT-CH-110a.2 | RT-CH-120a.1

O uso da energia 100% renovável permitiu que a Fertgrow atingisse a redução de 65 tCO₂ equivalente de Gases de Efeito Estufa (GEE) de escopo 2, em 2023, conforme certificado expedido em outubro de 2024 pela consultoria independente. Os dados relativos a 2024 serão divulgados em outubro de 2025.

Essa redução corresponde a:

- Percorrer com um carro médio uma distância de 3.260,509 km (ou 6,5 voltas em torno da Terra sobre a linha do Equador);
- Cultivar por dez anos 1.076 árvores, desde o plantio;
- Reciclar o equivalente a 23 toneladas de resíduos;
- Evitar o consumo de 27.897 litros de gasolina;
- Recarregar o equivalente a 7.933.402 celulares.

O cálculo de referência utiliza metodologia internacional do GHG (Protocol Corporate Standard) e do IPCC (Intergovernmental Panel on Climate Change).

Entretanto, a companhia ainda não realiza o inventário do total das emissões diretas (Escopo 1) e indiretas (Escopos 2 e 3) de gases de efeito estufa (GEE).

Gestão de resíduos

GRI 3-3 [tema material]

Em 2025, a Fertgrow irá adotar uma nova Política de Gestão de Resíduos, desenvolvida durante o ano de 2024, quando se definiu a Gestão de Resíduos como um dos temas prioritários no contexto de operações responsáveis.

É uma preocupação que envolve desde os resíduos derivados de suas atividades industriais, quanto o apoio a projetos sociais de coleta seletiva em benefício dos catadores e das cooperativas de reciclagem, passando, ainda, por campanhas periódicas internas de conscientização sobre o descarte correto dos resíduos.

Os principais resíduos gerados pelas atividades da Fertgrow são:

Madeira

Proveniente dos *pallets* utilizados para armazenar os *big bags*. Ao final de sua utilização, os *pallets* são destinados à baia de resíduos da fábrica;

Plástico

Oriundo de embalagens descartadas e *big bags* inutilizáveis, gerando um volume significativo de resíduos plásticos;

Resíduo comum

Inclui resíduos gerados em áreas administrativas, banheiros e cozinhas;

Ferro

Resultado de atividades de manutenção de equipamentos e instalações na fábrica;

Resíduo de obra

Gerado em obras de expansão e manutenção das instalações da empresa.

A maior parte dos resíduos é gerada diretamente nas operações da fábrica, como resíduos de manutenção, produção e administrativos.



**100% da madeira, ferro e resíduos oleosos
são reciclados ou reutilizados**

Manejo adequado dos resíduos

GRI 306-1 | 306-2 | SASB RT-CH-150a.1

Os resíduos gerados na Fertgrow passam por um processo que envolve desde a sua segregação, conforme a classificação de cada um, à destinação final. Depois de separados, vêm as etapas de:

Pesagem

Todos são pesados na balança de saída para garantir a precisão no controle;

Emissão do registro MTR (Manifesto de Transporte de Resíduos)

Por meio do Sistema Nacional de Informações sobre a Gestão de Resíduos Sólidos (SINIR), para que eles possam ser levados à sua destinação;

Controle interno

As informações dos resíduos gerados, pesados e transportados são organizadas e monitoradas em planilhas detalhadas.

Todos os resíduos têm uma destinação final, como:

- Os *pallets* provenientes do fornecimento de *big bags* são doados para reutilização;
- A sucata de ferro e parte do montante de plástico são direcionadas à reciclagem;
- O óleo contaminado é direcionado ao rerrefino, um processo industrial que transforma óleo lubrificante usado em óleo mineral básico de alta qualidade;
- Os resíduos comuns são destinados a aterros sanitários.

A companhia promove também campanhas periódicas de orientação para que os colaboradores evitem o uso de descartáveis;

Disposição final dos resíduos | em toneladas

GRI 306-3 | 306-4 | 306-5

| Tipo de resíduo | Quantidade gerada | Disposição final |
|-----------------|-------------------|------------------|
| Madeira | 142,38 | Reutilização |
| Plástico | 11,00 | Reciclagem |
| Plástico | 35,13 | Aterro sanitário |
| Ferro | 34,51 | Reciclagem |
| Resíduo comum | 9,75 | Aterro sanitário |
| Resíduo oleoso | 2,53 | Rerrefino |
| Total | 235,30 | |

100% dos resíduos foram encaminhados para disposição final conforme normas regulamentares.

Controle de poluição do solo, água e ar

SASB RT-CH 110a.1

Vale destacar aqui a aplicação, sobre a matéria-prima, de aditivo antipoeira (*anti-dusting*), usando de banho de óleo, para diminuir a quantidade do pó, ou seja, do lançamento de particulados na atmosfera. A prática é adotada quando há presença acentuada de particulados finos no material armazenado. Outro destaque é a proteção da matéria-prima e do produto formulado. No primeiro caso, o seu transporte é feito com o uso de lonas de cobertura e, no estoque, o material fica em galpões infláveis. Já o produto formulado é protegido pelas embalagens *big bag*.

Conformidade com Regulamentações Ambientais

GRI 3-3 [tema material] | SASB RT-CH-410b.2 | RT-CH-530a.1

A legislação brasileira, juntamente com as normas nacionais e internacionais que regem a produção e comercialização de fertilizantes, constitui um guia obrigatório para as operações da Fertgrow. A Conformidade com Regulamentações Ambientais complementa os temas materiais das práticas de ESG da companhia, reforçando o compromisso com a segurança e a gestão ambiental dos produtos químicos.

Normas e Licenças

GRI 2-27

O cumprimento das normas e licenças, abrange o atendimento às regulamentações ambientais em sua totalidade, bem como o cumprimento das licenças governamentais exigidas para a execução de atividades. A Companhia mantém um controle rigoroso para assegurar a conformidade da matéria-prima e dos produtos fabricados, seguindo as regulamentações específicas do setor. Esse monitoramento é realizado de acordo com a Instrução Normativa IN 39/2018 e outras diretrizes estabelecidas pelo Ministério da Agricultura e Pecuária. Durante o ano de 2024, a companhia não registrou nenhuma não conformidade

relacionada à área ambiental e/ou ao controle sanitário em suas operações.

A Fertgrow efetua um monitoramento contínuo da validade das licenças de operação, outorgas e demais documentos correspondentes, cujos prazos variam entre três meses e cinco anos. Entre eles, estão:

- Relatório de Avaliação de Desempenho Ambiental – RADA/Secretaria do Meio Ambiente do Maranhão;
- Certificado de Regularidade (CR) – Ibama;
- Plano de Gerenciamento de Resíduos Sólidos;
- Alvará de Licença e Funcionamento;
- Laudo de Potabilidade da Água do Poço – Fábrica;
- Laudo de Potabilidade da Água do Poço – Lote 1;
- Relatório de Cumprimento de Condicionantes – Outorga Fábrica;
- Relatório de Cumprimento de Condicionantes – Outorga Lote 1;
- Licença de Operação;
- Outorga de Direito de Uso da Água – Lote 1;
- Outorga de Direito de Uso da Água – Fábrica.



Ao longo deste relatório, apresentamos um panorama detalhado da Fertgrow, destacando nossa atuação, modelo de negócios e os valores que guiam nossa jornada. A partir da visão estratégica do CEO, reafirmamos nosso compromisso com a transparência, a materialidade das informações e a constante evolução de nossas práticas.

O ano de 2024 foi marcado por conquistas significativas. Avançamos na gestão de pessoas, expandimos mercados e aprimoramos a eficiência operacional, consolidando a Fertgrow como uma empresa preparada para os desafios futuros. Sustentabilidade segue como prioridade, refletida em nossa responsabilidade ambiental, no uso eficiente dos recursos naturais e na gestão de resíduos alinhada às regulamentações vigentes.

A transparência é um pilar central do nosso trabalho, evidenciada pelas práticas de gestão e indicadores de desempenho, que asseguram a conformidade de nossas ações com os mais altos padrões do mercado. Fortalecidos pela credibilidade que construímos, seguimos firmes em nosso propósito de gerar impacto positivo na sociedade. Encerramos este relatório reafirmando nosso compromisso com a inovação, responsabilidade social e sustentabilidade. A Fertgrow não apenas cresce, mas evolui constantemente para atender às demandas de um futuro mais consciente e equilibrado.

Time ESG Fertgrow



Anexos



Complementos

Indicadores Econômicos

Valor econômico direto gerado e distribuído

GRI 201-1

| Valor econômico direto gerado | |
|-------------------------------------|---------------|
| Receita Líquida | 1.880.019.000 |
| Outras receitas | 13.125 |
| Valor econômico distribuído | |
| Custos operacionais: | 1.652.386.000 |
| Salários e benefícios de empregados | 20.381.000 |
| Pagamentos a provedores de capital | 21.532.000 |
| Pagamentos ao governo | 17.311.089 |
| Investimentos na comunidade | 92.973 |
| Valor econômico retido | |
| Total | 235,30 |

Indicadores Sociais

Novas contratações e rotatividade de empregados – por faixa etária

GRI 401-1

| Faixa etária | 2023 | | | 2024 | | |
|--------------|--------------|---------------|---------------|--------------|---------------|---------------|
| | Contratações | Desligamentos | Rotatividade | Contratações | Desligamentos | Rotatividade |
| Até 30 anos | 18 | 2 | 2,00% | 12 | 6 | 5,45% |
| 30 - 50 | 21 | 15 | 15,20% | 15 | 5 | 4,54% |
| + de 50 | 0 | 1 | 1,01% | 0 | 1 | 0,90% |
| Total | 39 | 18 | 18,00% | 27 | 12 | 10,89% |

Novas contratações e rotatividade de empregados – por gênero

GRI 401-1

| Gênero | 2023 | | | 2024 | | |
|--------------|--------------|---------------|---------------|--------------|---------------|---------------|
| | Contratações | Desligamentos | Rotatividade | Contratações | Desligamentos | Rotatividade |
| Homem | 29 | 12 | 12,12% | 20 | 9 | 8,18% |
| Mulher | 10 | 6 | 6,10% | 7 | 3 | 2,72% |
| Total | 39 | 18 | 18,22% | 27 | 12 | 10,90% |

Licença maternidade/paternidade

GRI 401-3

| | Homens | Mulheres | Homens | Mulheres |
|--|--------|----------|--------|----------|
| Empregados com direito à licença | 1 | 0 | 2 | 1 |
| Empregados que tiraram a licença | 1 | 0 | 2 | 1 |
| Empregados que retornaram ao trabalho após a licença | 1 | 0 | 2 | 1 |
| Empregados que retornaram ao trabalho após a licença e continuaram empregados por no mínimo 12 meses | 2 | 0 | 2 | 1 |
| Taxa de retorno | 100% | 100% | 100% | 100% |
| Taxa de retenção | 100% | 100% | 100% | 100% |

Diversidade em órgãos de governança (Diretoria) | em %

GRI 405-1

| Faixa etária | 2023 | | | 2024 | | |
|--------------|-------------|--------------------|------------------|-------------|--------------------|------------------|
| | até 30 anos | entre 30 e 50 anos | acima de 50 anos | até 30 anos | entre 30 e 50 anos | acima de 50 anos |
| Homem | 0 | 67 | 33 | 0 | 67 | 33 |
| Mulher | 0 | 0 | 0 | 0 | 0 | 0 |

Novos empregados nas seguintes por gênero | em %

GRI 405-1

| Categoria | Local | 2023 | | 2024 | |
|-------------|------------|--------|----------|--------|----------|
| | | Homens | Mulheres | Homens | Mulheres |
| Efetivos | Fábrica | 49,00 | 18,00 | 56,00 | 18,50 |
| | Escritório | 26,00 | 8,00 | 19,00 | 7,40 |
| Estagiários | Fábrica | 15,40 | 30,70 | 50,00 | 0,00 |
| | Escritório | 30,70 | 23,00 | 16,70 | 33,40 |
| Aprendizes | Fábrica | 66,70 | 33,40 | 0,00 | 0,00 |
| | Escritório | 0,00 | 0,00 | 0,00 | 0,00 |

Novos empregados nas seguintes por faixa etária | em %

GRI 405-1

| Categoria | Local | 2023 | | | 2024 | | |
|-------------|------------|-------------|--------------------|------------------|-------------|--------------------|------------------|
| | | até 30 anos | entre 30 e 50 anos | acima de 50 anos | até 30 anos | entre 30 e 50 anos | acima de 50 anos |
| Efetivos | Fábrica | 30,80 | 36,00 | 0,00 | 33,00 | 41,00 | 0,00 |
| | Escritório | 15,40 | 18,00 | 0,00 | 11,00 | 15,00 | 0,00 |
| Estagiários | Fábrica | 42,00 | 17,00 | 0,00 | 50,00 | 17,00 | 0,00 |
| | Escritório | 41,60 | 0,00 | 0,00 | 33,30 | 0,00 | 0,00 |
| Aprendizes | Fábrica | 100,00 | 0,00 | 0,00 | 0,00 | 0,00 | 0,00 |
| | Escritório | 0,00 | 0,00 | 0,00 | 0,00 | 0,00 | 0,00 |

Grupos de minoria e categoria funcional

GRI 405-1

| | 2023 | | 2024 | |
|-----------------------------------|------------|--------|------------|--------|
| | Quantidade | % | Quantidade | % |
| Pretos e Pardos | | | | |
| Efetivos | 29 | 74,40% | 24 | 88,90% |
| Estagiários | 12 | 66,70% | 12 | 41,70% |
| Aprendizes | 3 | 66,60% | 0 | 0,00% |
| PCD | | | | |
| Em todas as categorias funcionais | 0 | 0,00% | 0 | 0,00% |

Indicadores Ambientais

Consumo de água na organização | em megalitros

GRI 303-5

| Local | 2022 | 2023 | 2024 |
|--------------|-------------|-------------|--------------|
| Fábrica | 3,96 | 7,60 | 6,82 |
| Lote 1 | - | - | 9,25 |
| Total | 3,96 | 7,60 | 16,07 |

Sumário de **Conteúdo GRI**

Global Reporting Initiative

DECLARAÇÃO DE USO: GRI 1- *Foundation* 2021. O relato da Sustentabilidade da FERTGROW foi elaborado com base nas Normas GRI para o período de 1º de janeiro a 31 de Dezembro de 2024

| Normas GRI | Conteúdo de divulgação | Localização | Omissão / Justificativa |
|------------------------------|---|---------------|--|
| GRI 2 2021: Conteúdos Gerais | 2-1 Detalhes da organização | 11, 15 | |
| | 2-2 Entidades incluídas no relato de sustentabilidade da organização | 6 | |
| | 2-3 Período de relato, frequência e ponto de contato | 6 | |
| | 2-4 Reformulações de informações | | Não há reformulações. Este é o primeiro Relatório de Sustentabilidade. |
| | 2-5 Verificação externa | | Optou-se por não haver verificação externa nessa edição. |
| | 2-6 Atividades, cadeia de valor e outras relações de negócios | 7, 11, 13, 15 | |
| | 2-7 Empregados | 41, 42 | |
| | 2-8 Trabalhadores que não são empregados | 41, 42 | |
| | 2-9 Estrutura de governança e sua composição | 20, 21, 22 | |
| | 2-10 Nomeação e seleção para o mais alto órgão de governança | 20 | |
| | 2-11 Presidente do mais alto órgão de governança | 22 | |
| | 2-12 Papel desempenhado pelo mais alto órgão de governança na supervisão da gestão dos impactos | 22 | |
| | 2-13 Delegação de responsabilidade pela gestão de impactos | 22 | |

| Normas GRI | Conteúdo de divulgação | Localização | Omissão / Justificativa |
|----------------------------------|--|---|-------------------------|
| GRI 2 2021: Conteúdos Gerais | 2-14 Papel desempenhado pelo mais alto órgão de governança no relato de sustentabilidade | 6 | |
| | 2-15 Conflitos de interesse | 24, 25 | |
| | 2-16 Comunicação de preocupações cruciais | 7, 25 | |
| | 2-17 Conhecimento coletivo do mais alto órgão de governança | 20 | |
| | 2-18 Avaliação do desempenho do mais alto órgão de governança | 23 | |
| | 2-19 Políticas de remuneração | 23 | |
| | 2-20 Processo para determinação da remuneração | 23 | |
| | 2-21 Proporção da remuneração total anual | 23 | |
| | 2-22 Declaração sobre estratégia de desenvolvimento sustentável | 5 | |
| | 2-23 Compromissos de política | 24, 26 | |
| | 2-24 Incorporação de compromissos de política | 24, 25, 26 | |
| | 2-25 Processos para reparar impactos negativos | 7, 25, 27 | |
| | 2-26 Mecanismos para aconselhamento e apresentação de preocupações | 25 | |
| | 2-27 Conformidade com leis e regulamentos | 25, 26, 63 | |
| 2-28 Participação em Associações | | Associação Nacional para Difusão de Adubos (ANDA), uma entidade representativa do setor de fertilizantes no Brasil. Essa associação reforça o compromisso da empresa com as melhores práticas do setor, sustentabilidade e inovação no agronegócio. | |

| Normas GRI | Conteúdo de divulgação | Localização | Omissão / Justificativa |
|--------------------------------------|--|-------------|-------------------------|
| GRI 2 2021: Conteúdos Gerais | 2-29 Abordagem para engajamento de stakeholders | 7, 36 | |
| | 2-30 Acordos de negociação coletiva | 36, 41 | |
| TEMAS MATERIAIS | | | |
| GRI 3 Temas Materiais 2021 | 3-1 Processo de definição de temas materiais | 8 | |
| | 3-2 Lista de Temas Materiais | 9 | |
| TRANSPARÊNCIA E BOAS PRÁTICAS | | | |
| GRI 3 Temas Materiais 2021 | 3-3 Gestão do Tema Material | 20 | |
| GRI 205: Combate a Corrupção 2016 | 205-1 Operações avaliadas quanto a riscos relacionados à corrupção | 26 | |
| | 205-2 Comunicação e capacitação em políticas e procedimentos de combate à corrupção | 26 | |
| | 205-3 Casos confirmados de corrupção e medidas tomadas | 26 | |
| GRI 206: Concorrência Desleal 2016 | 206-1 Ações judiciais por concorrência desleal, práticas de truste e monopólio | 26 | |
| GRI 207: Tributos 2019 | 207-1 Abordagem tributária | 33 | |
| | 207-2 Governança, controle e gestão de risco fiscal | 33 | |
| | 207-3 Engajamento de stakeholders e gestão de suas preocupações quanto a tributos | 33 | |
| GRI 406: Não Discriminação 2016 | 406-1 Casos de discriminação e medidas corretivas tomadas | 24, 41 | |
| GRI 408: Trabalho Infantil 2016 | 408-1 Operações e fornecedores com risco significativo de casos de trabalho infantil | 53 | |

| Normas GRI | Conteúdo de divulgação | Localização | Omissão / Justificativa |
|--|--|--------------------|-------------------------|
| GRI 409: Trabalho Forçado ou Análogo ao Escravo 2016 | 409-1 Operações e fornecedores com risco significativo de casos de trabalho forçado ou análogo ao escravo | 53 | |
| GESTÃO DE PESSOAS NAS OPERAÇÕES | | | |
| GRI 3 Temas Materiais 2021 | 3-3 Gestão do Tema Material | 40 | |
| GRI 401: Emprego 2016 | 401-1 Novas contratações e rotatividade de empregados | 41, 42, 66 | |
| | 401-2 Benefícios oferecidos a empregados em tempo integral que não são oferecidos a empregados temporários ou de período parcial | 48 | |
| | 401-3 Licença maternidade/paternidade | 42, 67 | |
| GRI 403: Saúde e Segurança do Trabalho 2018 | 403-1 Sistema de gestão de saúde e segurança do trabalho | 31, 45, 47 | |
| | 403-2 Identificação de periculosidade, avaliação de riscos e investigação de incidentes | 45 | |
| | 403-3 Serviços de saúde do trabalho | 45 | |
| | 403-4 Participação dos trabalhadores, consulta e comunicação aos trabalhadores referentes a saúde e segurança do trabalho | 45, 46 | |
| | 403-5 Capacitação de trabalhadores em saúde e segurança do trabalho | 41, 45, 46, 47, 52 | |
| | 403-6 Promoção da saúde do trabalhador | 31, 45, 48 | |
| | 403-7 Prevenção e mitigação de impactos de saúde e segurança do trabalho diretamente vinculados com relações de negócios | 45, 47, 52 | |
| | 403-8 Trabalhadores cobertos por um sistema de gestão de saúde e segurança do trabalho | 45 | |
| | 403-10 Doenças profissionais | 47 | |

| Normas GRI | Conteúdo de divulgação | Localização | Omissão / Justificativa |
|--|---|----------------|-------------------------|
| | 404-2 Programas para o aperfeiçoamento de competências dos empregados e assistência para transição de carreira | 35, 44 | |
| | 404-3 Percentual de empregados que recebem avaliações regulares de desempenho e de desenvolvimento de carreira | 23, 44 | |
| GRI 405: Diversidade e Igualdade de Oportunidades 2016 | 405-1 Diversidade em órgãos de governança e empregados | 41, 42, 67, 68 | |
| RESPONSABILIDADE SOCIAL | | | |
| GRI 3 Temas Materiais 2021 | 3-3 Gestão do Tema Material | 49 | |
| GRI 202: Presença no Mercado 2016 | 202-1 Proporção entre o salário mais baixo e o salário mínimo local, com discriminação por gênero | 49 | |
| | 202-2 Proporção de membros da diretoria contratados na comunidade local | 22 | |
| GRI 203: Impactos Econômicos Indiretos 2016 | 203-1 Investimentos em infraestrutura e apoio a serviços | 31, 54 | |
| | 203-2 Impactos econômicos indiretos significativos | 34 | |
| GRI 204: Práticas de Compra 2016 | 204-1 Proporção de gastos com fornecedores locais | 52, 53 | |
| GRI 304: Biodiversidade 2016 | 304-1 Unidades operacionais próprias, arrendadas ou geridas dentro ou nas adjacências de áreas de proteção ambiental e áreas de alto valor de biodiversidade situadas fora de áreas de proteção ambiental | 56 | |
| | 304-2 Impactos significativos de atividades, produtos e serviços na biodiversidade | 56 | |
| | 304-3 Habitats protegidos ou restaurados | 27, 56 | |
| | 304-4 Espécies incluídas na lista vermelha da IUCN e em listas nacionais de conservação com | 56 | |
| GRI 413: Comunidades Locais 2016 | 413-1 Operações com engajamento, avaliações de impacto e programas de desenvolvimento voltados à comunidade local | 54, 56 | |
| | 413-2 Operações com impactos negativos significativos reais ou potenciais nas comunidades locais | 27, 56 | |

| Normas GRI | Conteúdo de divulgação | Localização | Omissão / Justificativa |
|--|--|-------------|-------------------------|
| EFICIÊNCIA NO USO DOS RECURSOS NATURAIS | | | |
| GRI 3 Temas Materiais 2021 | 3-3 Gestão do tema material | 58 | |
| GRI 301: Materiais 2016 | 301-1 Materiais utilizados, discriminados por peso ou volume | 60 | |
| | 301-2 Matérias-primas ou materiais reciclados utilizados | 60 | |
| | 301-3 Produtos e suas embalagens reaproveitados | 60 | |
| GRI 302: Energia 2016 | 302-1 Consumo de energia dentro da organização | 60 | |
| | 302-3 Intensidade energética | 60 | |
| | 302-4 Redução do consumo de energia | 60 | |
| GRI 303: Água e Efluentes 2018 | 303-1 Interações com a água como um recurso compartilhado | 59 | |
| | 303-2 Gestão de impactos relacionados ao descarte de água | 59 | |
| | 303-3 Captação de água | 59 | |
| | 303-4 Descarte de água | 59 | |
| | 303-5 Consumo de água | 59, 68 | |
| GESTÃO DE RESÍDUOS | | | |
| GRI 3 Temas Materiais 2021 | 3-3 Gestão do tema material | 61 | |

| Normas GRI | Conteúdo de divulgação | Localização | Omissão / Justificativa |
|--|---|-------------|-------------------------|
| GRI 306: Resíduos 2020 | 306-1 Geração de resíduos e impactos significativos relacionados a resíduos | 62 | |
| | 306-2 Gestão de impactos significativos relacionados a resíduos | 62 | |
| | 306-3 Resíduos gerados | 62 | |
| | 306-4 Resíduos não destinados para disposição final | 62 | |
| | 306-5 Resíduos destinados para disposição final | 62 | |
| CONFORMIDADE COM REGULAMENTAÇÕES AMBIENTAIS | | | |
| GRI 3 TEMAS MATERIAIS 2021 | 3-3 Gestão do tema material | 63 | |
| REPUTAÇÃO E CREDIBILIDADE NO MERCADO | | | |
| GRI 3 Temas Materiais 2021 | 3-3 Gestão do tema material | 32 | |
| GRI 201: Desempenho Econômico 2016 | 201-1 Valor econômico direto gerado e distribuído | 15, 32, 66 | |
| | 201-2 Implicações financeiras e outros riscos e oportunidades decorrentes de mudanças climáticas | 38 | |
| GRI 416: Saúde e Segurança do Consumidor 2016 | 416-1 Avaliação dos impactos na saúde e segurança causados por categorias de produtos e serviços | 37 | |
| | 416-2 Casos de não conformidade em relação aos impactos na saúde e segurança causados por produtos e serviços | 37, 51 | |
| GRI 417: Marketing e Rotulagem 2016 | 417-1 Requisitos para informações e rotulagem de produtos e serviços | 37, 50 | |
| | 417-2 Casos de não conformidade em relação a informações e rotulagem de produtos e serviços | 50 | |
| | 417-3 Casos de não conformidade em relação a comunicação de marketing | 50 | |
| GRI 418: Privacidade do Cliente 2016 | 418-1 Queixas comprovadas relativas a violação da privacidade e perda de dados de clientes | 50 | |

Sumário de **Conteúdo SASB**

Sustainability Accounting Standards Board

SETOR: Setor de Transformação | Indústria: Produtos Químicos - Versão 2023

| Indicador | Enunciado | Localização |
|--------------|---|--------------------|
| RT-CH-110a.2 | Discussão sobre estratégia ou plano de curto e longo prazo para gerenciar as emissões | 60 |
| RT-CH-120a.1 | Emissões atmosféricas | 60 |
| RT-CH-130a.1 | Energia total consumida, percentual de eletricidade da rede, percentual de energia renovável e energia total autogerada. | 60 |
| RT-CH-140a.3 | Descrição dos riscos na gestão da água e discussão sobre estratégias e práticas para mitigar esses riscos | 59 |
| RT-CH-150a.1 | Quantidade de resíduos perigosos gerados e disposição final | 62 |
| RT-CH-210a.1 | Discussão sobre os processos de engajamento para gerenciar riscos e oportunidades associados aos interesses da comunidade | 54 |
| RT-CH-320a.2 | Descrição dos esforços para avaliar, monitorar e reduzir a exposição de funcionários e trabalhadores terceirizados a riscos de saúde de longo prazo | 46, 47, 48 |
| RT-CH-410b.2 | Discussão sobre a estratégia para gerenciar produtos químicos de preocupação e desenvolver alternativas com menor impacto humano ou ambiental. | 63 |
| RT-CH-530a.1 | Discussão sobre as posições corporativas relacionadas a regulamentações governamentais ou propostas de políticas que abordam fatores ambientais e sociais que impactam a indústria. | 26, 27, 33, 37, 63 |



Fertgrow

Av. Eng. Emiliano Macieira, 12 | KM 135 | Pedrinhas

São Luís | MA | 65095-603

(98) 4009-7602

CRÉDITOS

Time ESG Fertgrow

Maria Julia Lira

Teresinha Pereira

Thomas Wendell Santos

Vinicius Moraes

Coordenação Geral

Aylla Facundo

Fotografias

Acervo Fertgrow | shutterstock

Gestão do projeto

Ratio Sustentabilidade

Coordenação e consultoria: Claudio Andrade

Criação, diagramação e edição: Moreli Design

Redação e edição de texto: Rosali Figueiredo

Consultoria GRI: William Santiago

Comentários e dúvidas

comite.esg@fertgrow.com.br

fertgrow.com.br